

هيئة الزكاة والضريبة والجمارك  
Zakat, Tax and Customs Authority



وزارة النقل والخدمات اللوجستية  
Ministry of Transport and Logistic Services

الدليل  
التعريفي

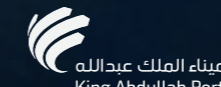
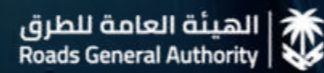
للمستفيدين في  
القطاع اللوجستي

في ظل الظروف الراهنة



إمداداتنا قوة ثابتة في عالم متغير

تاريخ الاصدار  
18-3-2026



## 01 الهدف من الدليل والفئات المستهدفة

- 1.1 نبذة عن موانئ المملكة العربية السعودية وإمكانياتها
- 1.2 الخدمات الأساسية والإضافية

## 02 المسارات والإجراءات التشغيلية

- 2.1 خارطة المسارات الرئيسية
- 2.2 تسلسل الإجراءات ورحلة الشحنة (تصدير، استيراد، مسافنة، ترانزيت)
- 2.3 الإجراءات الجمركية في المنافذ البرية والبحرية والجوية
- 2.4 أمثلة تشغيلية عملية
- 2.5 قائمة الجهات و شركاء النجاح في المسار

## 03 أدوات المعرفة والطول العملية للأسئلة والحالات الشائعة

- 3.1 مركز المعرفة
- 3.2 الأسئلة الشائعة
- 3.3 التعاميم والقرارات ذات الصلة

## 04 قنوات التواصل والدعم الرسمية

- 4.1 خدمات المستخدمين
- 4.2 جهات التواصل الحكومية ذات العلاقة

خادم الحرمين الشريفين

لِلْمَلِكِ مُحَمَّدِ بْنِ عَبْدِ الْعَزِيزِ السَّعُودِ

حَفَاظًا

«هدفنا الأول أن تكون بلادنا نموذجاً ناجحاً ورائداً في العالم  
على كافة الأصعدة، وسأعمل معكم على تحقيق ذلك.»



صاحب السمو الملكي الأمير

محمد بن سلمان بن عبدالعزيز آل سعود

ولي العهد رئيس مجلس الوزراء

حَفَاظًا لِحَمْدِهِ

«فخورون بما تحقّق من إنجازات في ظل قيادة خادم الحرمين الشريفين الملك سلمان بن عبدالعزيز آل سعود -حفظه الله- ونتطلع للمضي قدماً لتحقيق المزيد من القفزات التي تليق بوطننا الغالي وما يستحقه من مكانة ريادية؛ عبر تكثيف الجهود وتحقيق المزيد من النجاحات؛ مدعومين بعباء شعب طموح عالي الهمّة، وكلنا ثقة بكوادرننا الطموحة لتحقيق المستهدفات الوطنية وفق رؤية المملكة 2030».



— معالي وزير النقل والخدمات اللوجستية —

رئيس مجلس إدارة الهيئة العامة للموانئ

أن المملكة كمركز لوجستي عالمي مستمرة في مختلف الظروف في ضمان استقرار سلاسل الإمداد الوطنية ، ودعم الأسواق الإقليمية والعالمية والحفاظ على انسيابية تدفق السلع والمواد عبر حركة خطوط التجارة الدولية.

م/ صالح بن ناصر الجاسر



03 وكلاء الشحن البحري	02 الخطوط الملاحية	01 الجهات الحكومية ذات العلاقة
06 شركات الخدمات اللوجستية	05 المشغلين في الموانئ	04 المستوردين والمصدرين
09 وكلاء الشحن والخطوط الملاحية	08 مشغلي المحطات	07 المستثمرين في القطاع اللوجستي
	10 شركات النقل والخدمات اللوجستية	

يهدف هذا الدليل إلى تقديم محتوى تعريفى وتعليمى وتوعوي للمستفيدين النهائيين حول كيفية الاستفادة المثلى من موانئ الساحل الغربي في المملكة العربية السعودية.

يركز الدليل على شرح المسارات والإجراءات التشغيلية الحالية في الموانئ ودورها الحيوي في تسهيل حركة التجارة الدولية، خاصة في ظل المتغيرات الإقليمية والتحديات الجيوسياسية في المنطقة.

كما يوضح تسلسل الإجراءات الجمركية ورحلة الشحنة، وآليات الاستيراد، والإرشادات العملية التي تساعد المستفيد النهائي على فهم مراحل وصول البضائع من الميناء حتى التسليم.

يجدر بالإشارة إلى أن هذا الدليل يحوي أدوات المعرفة والطول العملية للأسئلة الشائعة، كما يضم قائمة الوكلاء المحليين في المملكة العربية السعودية ومموني السفن، بالإضافة إلى قنوات التواصل الرسمية مع الجهات الحكومية ذات العلاقة.

وبذلك يشكّل هذا الدليل مرجعاً عملياً يساعد التجار والمهتمين بالقطاع اللوجستي على اتخاذ قرارات أكثر كفاءة، والاستفادة من الإمكانيات التي توفرها موانئ المملكة العربية السعودية لتعزيز استمرارية الإمدادات ودعم حركة التجارة.



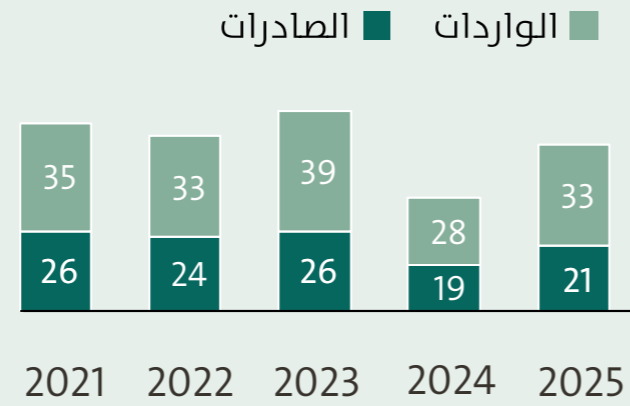
## المحور الأول

نبذة عن موانئ الساحل الغربي  
بالمملكة العربية السعودية  
وإمكانياتها

# الموانئ السعودية



## بضائع المناولة (مليون طن)



## المقومات والتجهيزات والمزايا الاستراتيجية

قربه من منطقة الخمرة اللوجستية والمناطق الصناعية

ميناء محوري على الساحل الغربي ببنية تحتية حديثة

يضم الميناء 12 منطقة لوجستية بين شركات عالمية ومحلية

وقوع الميناء على خط الملاحة للتجارة العالمية

## أبرز المشاريع والإنجازات

- مشروع إنشاء طريق يربط ميناء جدة الإسلامي بالمنطقة اللوجستية بالخمرة (مشروع طريق الخمرة)
- تعميق وتوسعة قناتي الاقتراب وحوضي الدوران والممرات البحرية وحوض المحطة الجنوبية
- تجديد أرصفة بحرية جديدة
- تنفيذ مشروع النظام الأمني



### عمق الغاطس

20 متر القناة الرئيسية  
18.5 متر قناة البحر الأحمر

ميناء جدة الإسلامي



الطاقة الاستيعابية

130 مليون طن

10.2 مليون TEUs



عدد المحطات

3 محطة



عدد الأرصفة

62 رصيف



المساحة الإجمالية

12.5 كلم<sup>2</sup>

## بضائع المناولة



صب جاف



صب سائل



بضائع عامة



الحاويات



90-90

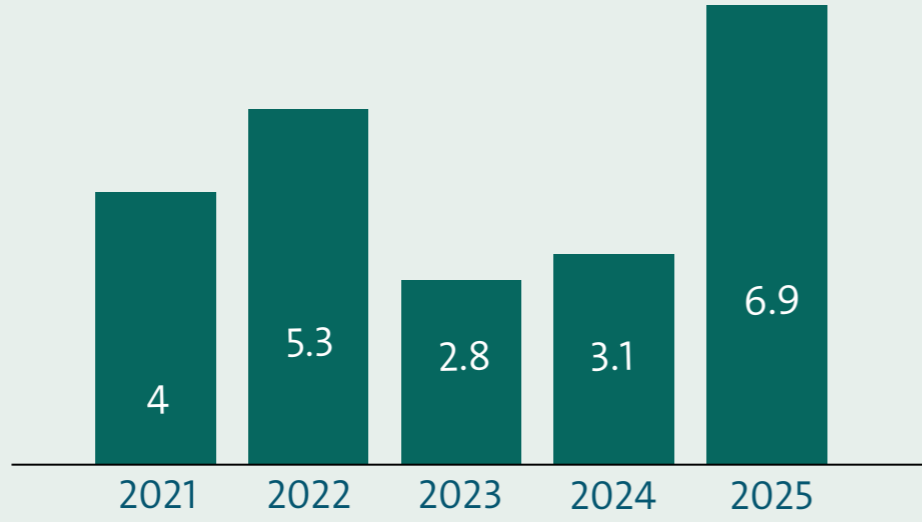


المواشي الحية

## خدمات الميناء

- مناولة جميع أنواع البضائع (حاويات, مواشي حية, سيارات, بضائع عامة, صب سائل/جاف)
- مناطق مخطاف انتظار السفن تقدم فيها التزود بالوقود والمياه العذبة والتموين.
- أرصفة لمناولة المواشي الحية بطاقة مناولة تبلغ 12 مليون رأس سنوياً.
- مجموعة أرصفة للخدمات البحرية من قطر وإرشاد بحري.
- صالات لاستقبال الحجاج والمعتمرين والزوار مجهزة بشكل متكامل.

## بضائع المناولة (مليون طن)



## المقومات والتجهيزات والمزايا الاستراتيجية

موقع متميز بتجهيزات حديثة لدعم النشاط السياحي بالمنطقة واستقبال سفن الكروز

ميناء رئيسي لتحقيق مستهدفات استراتيجية الأمن الغذائي بالمملكة

يعد المنفذ البحري الاستراتيجي لقربه من الأسواق المحلية لمنطقتي المدينة المنورة والقصيم، وبوابة لانتقال التجارة من هذه المناطق الواعدة اقتصاديًا، وموقع قوي لمناولة بضائع الصب الجاف

## أبرز المشاريع والإنجازات

- تعميق حوض الدوران والقناة الملاحية بالميناء
- إنشاء محطة إقليمية لتخزين واستيراد ومعالجة وتصدير الحبوب والاعلاف الحيوانية (سالك)
- مشروع إعادة تأهيل وتطوير رصيف رقم 7
- مشروع إزالة مظاهر التشوه البصري وتطوير واجهة محطة الركاب
- مشروع استثماري لإنشاء مستودعات لتخزين البضائع وتطوير منطقة لوجستية



عمق الغاطس  
15 متر



الطاقة  
الاستيعابية

13,5 مليون طن



عدد  
المحطات

2 محطة



عدد  
الأرصفة

12 رصيف



المساحة  
الإجمالية

4.2 كلم<sup>2</sup>

## بضائع المناولة



صب جاف



صب سائل



بضائع عامة



الحاويات



Ro-Ro



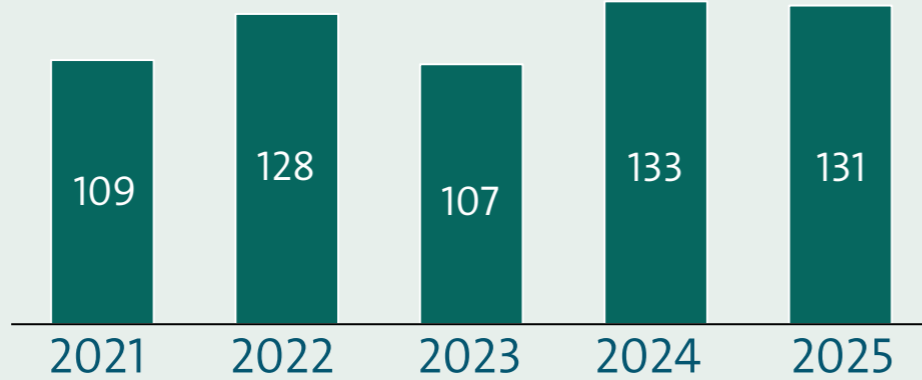
المواشي الحية

## خدمات الميناء

- مناولة البضائع العامة بما في ذلك البضائع ذات الحمولات الإستثنائية
- مناولة المواد السائبة (السائلة - الصلبة)
- مناولة بضائع الرورو
- مناطق مخطاف لإنتظار السفن
- التزود بالوقود بواسطة سفن التموين أو الصهاريج
- التزود بالموءن الغذائية والمياه والمواد الإستهلاكية وقطع الغيار
- التخلص من النفايات
- خدمات البحارة
- استقبال سفن الركاب والسفن السياحية
- خدمات الإرشاد والقطر للسفن

# ميناء الملك فهد الصناعي ينبع

## بضائع المناولة (مليون طن)



## المقومات والتجهيزات والمزايا الاستراتيجية

يُمتد الميناء بطول 25 كلم على ساحل البحر الأحمر، ويتوسط الخط التجاري بين أمريكا وأوروبا من خلال قناة السويس والشرق الأقصى عبر باب المندب.

يُعد الميناء من أهم الموانئ الصناعية في المملكة، ويخدم المجمعات الصناعية ويُلبي متطلباتها، إضافة إلى تصدير البترول الخام ومشتقاته المكررة، والبتروكيماويات السائلة والصلبة والغاز إلى الأسواق العالمية، واستيراد احتياجات المجمعات الصناعية من المعدات والآليات ومكونات المصانع والمواد الخام.

## أبرز المشاريع والإنجازات

- تنفيذ النظام الأمني
- تأهيل شبكة مكافحة الحريق ونظام الإنذار
- توريد وتركيب منظومة رادار به متكاملة
- إنشاء منصة متنقلة لنقل المنتجات البترولية من سفينة إلى أخرى



عمق الغاطس  
**18** متر



الطاقة  
الاستيعابية

210 مليون طن  
300 ألف TEUs



عدد  
المحطات

9 محطة



عدد  
الأرصفة

34 رصيف



المساحة  
الإجمالية

6.8 كلم<sup>2</sup>

## بضائع المناولة



صب جاف



صب سائل



بضائع عامة



الحاويات



90-90



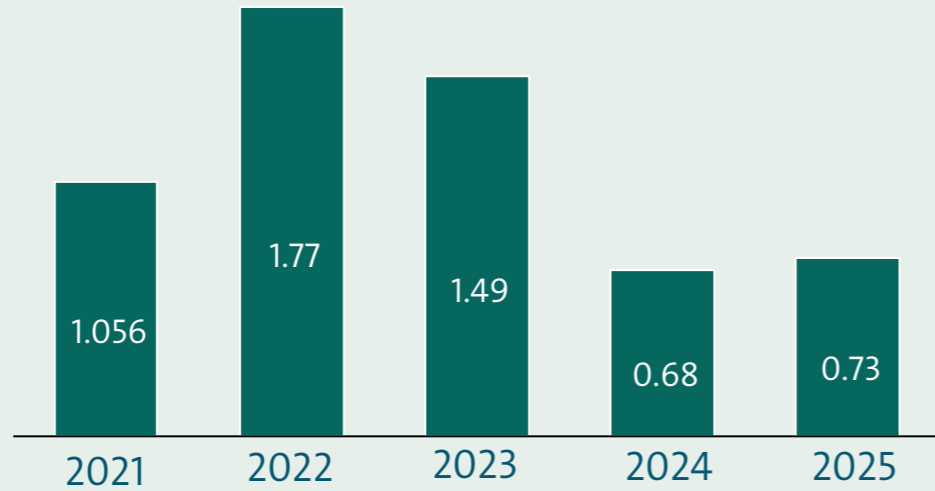
المواشي الحية

## خدمات الميناء

- خدمة المجمعات الصناعية للهيئة الملكية ينبع
- مناطق مخطاف تتسع لـ 27 سفينة
- منطقة STS في عرض البحر لنقل البضائع من سفينة لأخرى
- تزويد السفن بالمؤن الغذائية
- تزويد السفن بالمياه العذبة

- منصة لتزويد السفن بالوقود
- بوابة الحاويات لمنطقة المدينة المنورة ومنطقة القصيم وحائل
- موقع رئيسي لبضائع الصب السائل على الساحل الغربي
- موقع رئيسي لبضائع الصب الصلب على الساحل الغربي

## بضائع المناولة (مليون طن)



## المقومات والتجهيزات والمزايا الاستراتيجية

يقع ميناء جازان على ساحل البحر الأحمر بالقرب من مضيق باب المنذب، ويتميز بموقعه القريب من طرق التجارة البحرية بني الشرق والغرب، ويضم الميناء مستودعات للبضائع العامة وساحات مكشوفة، إلى جانب رصيفاً مخصصاً للبضائع العامة والسائبة وسفن الدرجة، إضافة إلى أرصفة لمناولة الأسماك والمواشي الحية، و3قنوات اقتراب ملاحية مزودة بالمساعدات الملاحية، وصالة للركاب، فضلاً عن توفر رصيف للخدمات البحرية يشمل القطر والإرشاد البحري.

يعد الميناء أحد الموانئ الرئيسية في دعم مستهدفات استراتيجية الأمن الغذائي للمملكة، بفضل وجود صوامع للجلال بطاقة تخزينية تبلغ 120 ألف طن.

## أبرز المشاريع والإنجازات

- مشروع استكمال إنشاء مباني للإطفاء والأمن الصناعي وإصلاح الهبوط بالمنطقة رقم (3) بميناء جازان
- مشروع تنفيذ النظام الأمني بميناء جازان



عمق الغاطس  
12 متر

ميناء جازان



الطاقة  
الاستيعابية

5 مليون طن



عدد  
المحطات

1 محطة



عدد  
الأرصفة

12 رصيف



المساحة  
الإجمالية

4.2 كلم<sup>2</sup>

## بضائع المناولة



صب جاف



صب سائل



بضائع عامة



الحاويات



90x90



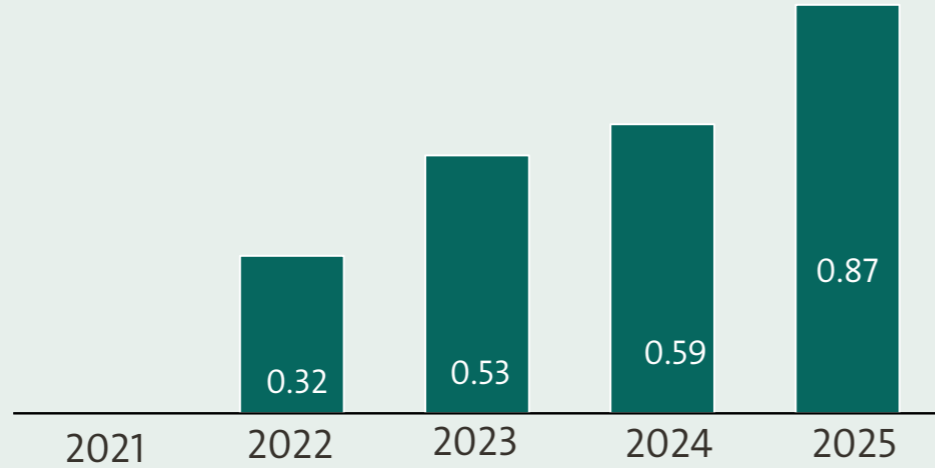
المواشي الحية

## خدمات الميناء

- خدمات السفن: مناولة، إرشاد، تسجيل، وإدارة السفن والوحدات البحرية.
- خدمات البضائع: تفريغ وتحميل، تخزين في مستودعات، وشحن.
- خدمات لوجستية: تخليص جمركي، طرق برية لنقل البضائع.
- خدمات فنية: صيانة السفن، تموين السفن بالوقود والغذاء والمياه.
- خدمات أمنية: تصاريح دخول الموانئ للأشخاص والمركبات.

# ميناء جازان للصناعات الأساسية والتحويلية

## بضائع المناولة (مليون طن)



## المقومات والتجهيزات والمزايا الاستراتيجية

يقع ميناء مدينة جازان للصناعات الأساسية والتحويلية على ساحل البحر الأحمر بالقرب من مضيق باب المندب، ويتميز بموقعه القريب من طرق التجارة البحرية التي تمر عبر البحر الأحمر، ويضم الميناء مستودعات للبضائع العامة وساحات مكشوفة، إلى جانب 3 أرصفة مخصصة للحاويات وللبضائع العامة والسائبة وسفن الدرجة، وإضافة إلى ذلك يوجد يتوفر خدمات بحرية تشمل القطر والإرشاد البحري. تصل المساحة الإجمالية للميناء إلى 7 مليون متر مربع ويحتوي الميناء على بنية تحتية حديثة: غاطس بعمق 16.5 متر يمكن الميناء من استقبال مختلف أنواع السفن. رصيف الحاويات: 540 متر رصيف البضائع العامة: 360 متر رصيف البضائع السائبة: 350 متر ويقدم الميناء خدمات لوجستية وبحرية متكاملة من أهمها: منطقة الإيداع وإعادة التصدير للحاويات. خدمات تخزين الحاويات المبردة. ساحات التخزين. مستودعات بضائع.

## أبرز المشاريع والإنجازات

- منطقة الإيداع وإعادة التصدير للحاويات.
- مشروع إنشاء جسر يربط المنطقة الاقتصادية الخاصة في المنطقة الصناعية بالمدينة بالميناء.



عمق الغاطس  
16.5 متر

ميناء  
جازان الصناعي



الطاقة  
الاستيعابية

1.2 مليون حاوية  
+5 مليون طن



عدد  
المحطات

3 محطة



عدد  
الأرصفة

3 رصيف



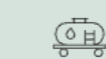
المساحة  
الإجمالية

7 كم<sup>2</sup>

## بضائع المناولة



صب جاف



صب سائل



بضائع عامة



الحاويات



90x90



المواشي الحية

## خدمات الميناء

- خدمات السفن: مناولة، إرشاد، تسجيل، وإدارة السفن والوحدات البحرية.
- خدمات البضائع: تفرغ وتحميل، تخزين في مستودعات، وشحن.
- خدمات لوجستية: تخليص جمركي، طرق برية لنقل البضائع.
- خدمات فنية: تموين السفن بالوقود والغذاء والمياه.
- خدمات أمنية: تصاريح دخول الموانئ للأشخاص والمركبات.

## المقومات والتجهيزات والمزايا الاستراتيجية

ويشكل الميناء جزءًا أساسيًا من الخدمات المقدمة التي تقدمها مدينة الملك عبدالله الاقتصادية، وبعد واحدًا من أسرع الموانئ نموًا على مستوى العالم.

يقع ميناء الملك عبد الله على ساحل البحر الأحمر ويعد موقع استراتيجي مميز على أحد أهم خطوط التجارة العالمية ويربط بين القارات الثلاث، آسيا وأفريقيا وأوروبا.

وتم تصنيف الميناء المركز الاول كأكثر الموانئ كفاءة في العالم في عام 2021م، وتم إدراجه ضمن قائمة أكبر 100 ميناء عالمي بعد أقل من أربع سنوات على بدء عملياته التشغيلية. يستفيد الميناء من مرافق وخدمات المدينة المتطورة، ولا سيما الوادي الصناعي الذي جذب العديد من المشروعات اللوجستية والصناعات الخفيفة والمتوسطة.

## أبرز المشاريع والإنجازات

- افتتاح مستودع الإبداع المتخصص بسلاسل التبريد لشركة MedLog في سبتمبر 2026
- تجهز بالبوابات الذكية المؤتمتة



عمق الغاطس  
18 متر



الطاقة  
الاستيعابية

25 مليون طن



عدد  
المحطات

2 محطة



عدد  
الأرصفة

11 رصيف



المساحة  
الإجمالية

17.4 كم<sup>2</sup>

## بضائع المناولة



صب جاف



صب سائل



بضائع عامة



الحاويات



90 90

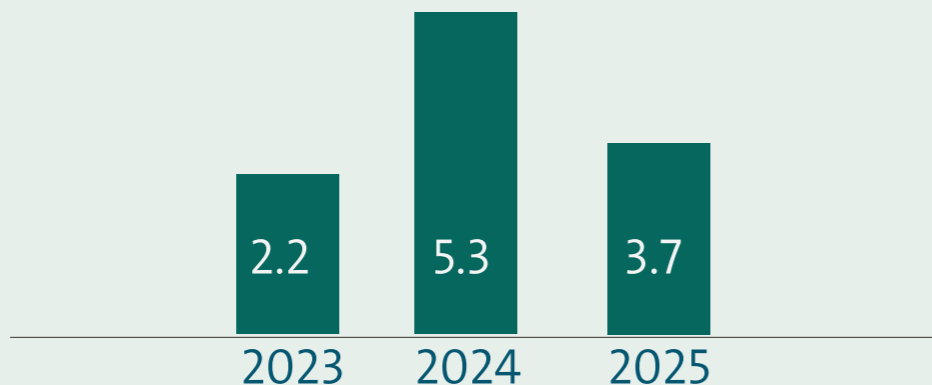


المواشي الحية

## خدمات الميناء

- مناولة الحاويات
- مناولة البضائع العامة والسائبة
- الخدمات اللوجستية والتخزين
- خدمات السفن (الإصلاح، الكهرباء، الاتصالات، التخلص من النفايات)
- منطقة ايداع وإعادة تصدير
- مركز البتروكيماويات

## بضائع المناولة (مليون طن)



## المقومات والتجهيزات والمزايا الاستراتيجية

- يقع الميناء بالقرب من قناة السويس، مع سهولة الوصول إلى ممر التجارة الشرقي-الغربي
- القرب من مدينة تبوك والمحافظات الشمالية
- نقطة اتصال بضائع الترنزيت بين مصر والعراق
- التخزين بمستودعات باردة على الرصيف
- يبني ليكون أكثر الموانئ استدامة في العالم

## أبرز المشاريع والإنجازات

إكمال بناء جدار رصيف إضافي بطول 900 متر بحلول أبريل 2026  
مشروع محطة للحاويات بسعة 1.5 مليون حاوية نمطية إضافية ومن المتوقع

افتتاحها بالكامل بحلول عام 2027

مجمع بوابة امن آلية

إعادة بناء الطرق الرابط بين الميناء ومنطقة أوكساجون الصناعية



الطاقة  
الاستيعابية

210 مليون طن  
300 ألف TEUs



عدد  
المحطات

1 محطة



عدد  
الأرصفة

9 رصيف



المساحة  
الإجمالية

6.0 كلم<sup>2</sup>

## بضائع المناولة



صب جاف



صب سائل



بضائع عامة



الحاويات



90-90



المواشي الحية

## خدمات الميناء

- والمركبات.
- الخدمات البحرية: تتبع السفن، الارشاد، القاطر ومكافحة التلوث

- خدمات السفن: التعامل مع السفن، الإرشاد، التسجيل، وإدارة السفن والوحدات البحرية.
- خدمات الشحن: التحميل والتفريغ، التخزين في المستودعات، والشحن.
- خدمات اللوجستيات: الإجراءات الجمركية والنقل البري لنقل البضائع.
- خدمات الأمن: إصدار تصاريح دخول الموانئ للأفراد





الخدمات للخطوط الملاحية

# قائمة خدمات الخطوط الملاحية

## ميناء جدة الإسلامي

الخط الملاحية	اسم الخدمة	خط السير	الطاقة الاستيعابية الاسبوعية
Sealead	GFS	شانغهاي - تشينغداو - نينغبو - نانشا - بورت كيلانغ - دمياط - علياغا - إزميد - إسطنبول - مرسين - جدة - بورت كيلانغ - تشينغداو	850
Wan HAI	GFS	شانغهاي - تشينغداو - نانشا - شيكو - ميناء بورت كيلانغ الشمالي - بيلوان - جدة - العقبة - السخنة	680
GEMINAI	JED1	جدة - بورسعيد - الجزيرة الخضراء (الجزيرات) - طنجة المتوسط 1	5865
Sealead	WARM	نهافا شيفا - موندرا - جدة - السويس - البحر المتوسط - السويس - نهافا شيفا	510
HAACO	PSS	بورتسودان - جدة - بورتسودان	680
Wan Hai	FM1-EAB	جدة - بيلوان - ميناء بورت كيلانغ الشمالي - شانغهاي	595
ESL	IEX-E / IM2-E / TIS-E	مرسين - جدة - موندرا	2040
ESL	IEX-W / IM2-W / TIS-W	موندرا - جدة - الإسكندرية - مرسين	850
Safeen	URS2	صلاله - موانئ دبي العالمية جدة - محطة بوابة البحر الأحمر جدة - صلاله	2380
Wan Hai	AR2-W	بورت كيلانغ - جدة - السخنة - العقبة - شانغهاي - نينغبو - شيكو	1700
Wan Hai	IM1-W	موندرا - ناها شيفا - جبل علي - جبل علي - جدة - السخنة - جدة - جبل علي - بن قاسم - كراتشي - موندرا	1700
ESL	GRC	جدة - السخنة - العقبة - جبل علي	1275
GFS	KJM	مدينة الملك عبد الله - جدة - مومباسا - مدينة الملك عبد الله	782
XPF	JCX	جدة - بورتسودان - جدة	964
CMA	BIGEX2	نهافا شيفا، هازيرا، موندرا، جبل علي (دبي)، ميناء خليفة، صلالة، جدة، جيبوتي، نهافا شيفا.	2575

الخط الملاحية	اسم الخدمة	خط السير	الطاقة الاستيعابية الاسبوعية
Sealead	5CX	تشينغداو - شانغهاي - نينغبو - نانشا - بورت كيلانغ - دمياط - علياغا - إزميد - إسطنبول - مرسين - جدة - بورت كيلانغ - تشينغداو	1275
Wan HAI	FM1-WEB	شانغهاي - تشينغداو - نانشا - شيكو - ميناء بورت كيلانغ الشمالي - بيلوان - جدة - العقبة - السخنة	595
Xpress	IR2-E	نانشا - نينغبو - شانغهاي - شيكو - الدخيلة - ميناء السخنة - العقبة - ميناء كيلانغ الشمالي - جدة - إسطنبول - إزميد	297.5
GEMINAI	JED3	بورسعيد - العقبة - جدة - العقبة - بورسعيد	4420
GAC/WHL	RGI-EAB	T-3 موندرا - نايا شيفا - جبل علي - جدة - ميناء السخنة T جبل علي - كراتشي - بن قاسم كراتشي	850
Xpress	IR2-W	ميناء السخنة - العقبة - جدة - موندرا	297.5
GEMINAI	JED2	جدة - بورسعيد	6290
GAC/WHL	RGI-WEB	جدة - موندرا - ناها شيفا - جبل علي - جدة - T-3 - جبل علي T علي شوتين - السخنة	850
Wan Hai	AR2-E	بورت كيلانغ - جدة - السخنة - العقبة - شانغهاي - نينغبو - شيكو	595
Wan HAI	IM1-E	موندرا - ناها شيفا - جبل علي - جبل علي - جدة - السخنة - جدة - جبل علي - بن قاسم - كراتشي - موندرا	850
XPF	JSX	جدة - بورتسودان - جدة	1615
GFS	JJS-W	جدة - السخنة	1360
GFS	JJS-E	جبل علي - جدة - السخنة - جيبوتي	1360
GFS	JRS-W	شانغهاي - تشينغداو - نانشا - شيكو - جدة - محطة بوابة البحر الأحمر (غرب) - السخنة - العقبة - جدة - محطة بوابة البحر الأحمر (شرق) - شانغهاي	850

# قائمة خدمات الخطوط الملاحية

## ميناء جدة الإسلامي

الخط الملاحي	اسم الخدمة	خط السير	الطاقة الاستيعابية الاسبوعية
CUL	REX-2	نهافا شيفا، موندرا، جبل علي (دبي)، جيبوتي، جدة، عدن، نهافا شيفا	1766
CUL	REX2-WB	تشرينغداو، شانغهاي، نينغبو (بما في ذلك تشوشان)، نانشا، جدة، الإسكندرية، خليج نيمروت، أمبارلي (منطقة إسطنبول)، مرسين، جدة، بورت كيلانغ، تشرينغداو	2868
PIL	RS2	شانغهاي، نينغبو (بما في ذلك تشوشان)، نانشا، شيكو (شينزين)، سنغافورة، جيبوتي، جدة، العقبة، السخنة، جيبوتي، سنغافورة، شانغهاي	6809
FLK	SRS	جدة، عدن، جيبوتي، جدة	367
AET	TRANSMAR (RES)	الأديبة، بورتسودان، جدة، الأديبة	2446
TRK	TRI-NB	أمبارلي (منطقة إسطنبول)، ياريمكا، خليج نيمروت، مرسين، العقبة، جدة، نهافا شيفا، موندرا، جدة، العقبة، الدخيلة، أمبارلي (منطقة إسطنبول)	2330
TRK	TRI-SB	أمبارلي (منطقة إسطنبول)، ياريمكا، خليج نيمروت، مرسين، العقبة، جدة، نهافا شيفا، موندرا، جدة، العقبة، الدخيلة، أمبارلي (منطقة إسطنبول)	2330
SNF	URS2-WB	جيبوتي، صلالة، جدة، جيبوتي	2546
MSC	WMED-RS	برشلونة، فالنسيا، جيوبا تاورو، مار ساكسلوك، أبو قير، مدينة الملك عبد الله، جدة، العقبة، دمياط، برشلونة	8304

الخط الملاحي	اسم الخدمة	خط السير	الطاقة الاستيعابية الاسبوعية
SXP	CRS	جيبوتي، جدة، نانشا، نينغبو (بما في ذلك تشوشان)، بورت كيلانغ، تشرينغداو، شانغهاي، السخنة	-
FLK	IMR	نهافا شيفا، موندرا، جبل علي (دبي)، جيبوتي، جدة، عدن، نهافا شيفا	1766
CMA	INDAMEX	ميناء قاسم، نهافا شيفا، موندرا، كولومبو، نيوارك، نورفولك (بما في ذلك بورتسموث)، سافانا، تشارلستون، جدة، ميناء قاسم	6304
PIL	IR5	جدة - بورتسودان - جدة	756
XPF	IRS2-EB	موندرا، جبل علي (دبي)، جدة، السخنة، العقبة، جدة، موندرا	2097
XPF	IRS2-WB	موندرا، جبل علي (دبي)، جدة، السخنة، العقبة، جدة، موندرا	2097
GFS	JJS	جبل علي (دبي)، جدة، مدينة الملك عبد الله، السخنة، العقبة، مدينة الملك عبد الله، جدة، جبل علي (دبي)	3329
CUL	JPS	جدة - بورتسودان - جدة	599
SXP	JPS-(SXP)	جدة، بورتسودان، جيبوتي، الجديدة، جدة	554
LMC	MICS	جانوا، نابولي، الإسكندرية، إسكندرون، جدة، لامو، مومباسا، ديربان، مابوتو، مومباسا، لامو، جدة، جانوا	1412
FLK	PSSX	جدة - بورتسودان - جدة	488
CMA	RES2E	شانغهاي، تشرينغداو، نينغبو (بما في ذلك تشوشان)، شيكو (شينزين)، نانشا، سنغافورة، جيبوتي، جدة، السخنة، العقبة، جدة، شانغهاي	6928

# 101,047

إجمالي الطاقة الاستيعابية

# قائمة خدمات الخطوط الملاحية

## ميناء الملك عبدالله

الخط الملاحي	اسم الخدمة	خط السير	الطاقة الاستيعابية الاسبوعية
MSC	TURKIYE TO RED SEA EXPRESS SERVICE	برشلونة، فالنسيا، جيوبا تاورو، ميسينا، مارساكلوك، ميناء الملك عبد الله، جدة، العقبة، دمياط، برشلونة	3000
MSC	WEST MED TO RED SEA	مرسين، أبو قير، جدة، ميناء الملك عبد الله، مرسين	3000
GFS	JJS EAST BOUND		615
GFS	JSA WEST BOUND		500
GFS	KJM WEST BOUND		1000
GFS	JJS WEST BOUND		500

## ميناء جازان الصناعي

الخط الملاحي	اسم الخدمة	خط السير	الطاقة الاستيعابية الاسبوعية
SEA LEGEND (China) CMA (France)	ADC / MONA	ميناء قاسم، عدن، بورتسودان، مدينة الملك عبد الله، جيبوتي، عدن، جدة، مدينة الملك عبد الله	2,500

## ميناء نيوم

الخط الملاحي	اسم الخدمة	خط السير	الطاقة الاستيعابية الاسبوعية
GFS Global Feeder Shipping	JIS (Ad Hoc)	جبل علي (دبي)، جدة، ميناء الملك عبد الله، السخنة، العقبة، ميناء الملك عبد الله، جدة، جبل علي (دبي)	3,329

**8,615**  
إجمالي الطاقة الاستيعابية

# سلسلة قيمة الأعمال والاعتمادية في تقديم الخدمات في الموانئ

مالك  
السفينة



1 تفويض مالك السفينة وكيلاً  
ملاحياً للقيام بالأعمال بالنيابة

2 يقوم وكيل السفينة بأعمال  
إجراءات دخول وخروج السفينة  
للموانئ البحرية السعودية  
حيث يُعد الوكيل حلقة الربط بين مالك  
السفينة أو من ينوب عنها مع الجهات  
الحكومية ذات العلاقة.

3 يستقبل الوكيل الملاحى كافة طلبات  
الخدمة المراد تقديمها للسفينة  
يعتمد تقديم الخدمة على وقت تقديم  
الطلب لمقدمي الخدمات من قبل  
الوكيل بحيث أن أي تأخر قد يؤدي إلى  
تعثر تقديم الخدمة

6 يقوم مقدم الخدمة أو الوكيل الملاحى بعد  
تزويده بالخدمة المطلوبة بإجراءات دخول وخروج  
المواد والإجراءات الجمركية اللازمة للموانئ  
يؤثر التأخر في الإجراءات الحكومية على تأخر  
تقديم الخدمة في الوقت المطلوب، واختلال  
في الجدول الزمني للعمليات بالإضافة إلى  
ارتفاع التكاليف.

5 يقوم مقدم الخدمة بشراء للأدوات  
المطلوبة بهدف تقديمها للسفينة  
بما في ذلك على سبيل المثال:  
1- تموين مستلزمات غرفة المحركات  
2- تموين معدات الملاحة البحرية  
3- تموين السفن بالمياه العذبة  
4- تموين المواد الغذائية  
5- تموين الأدوات والمستلزمات الطبية  
6- تموين احتياجات الطاقم والركاب

4 يتعاقد الوكيل مع مقدم خدمة معتمد من  
الهيئة لتقديم خدمة محددة خلال مكوث  
السفينة في الميناء:  
1- ممون سفن  
2- ممون السفن بالوقود  
3- إصلاح وصيانة حاويات الشحن  
4- الإصلاح والصيانة الروتينية للسفن  
5- مناولة الحاويات  
6- تدوير النفايات وإدارة مخلفات السفن  
7- الاختبارات الاستدلالية لمياه الاتزان

7 يتم تقديم الخدمة على الرصيف  
أو منطقة المخطاف  
في حال تقديم الخدمة على الرصيف يتم  
تقديمها بشكل مباشر للسفينة، أما  
تقديمها في منطقة المخطاف يتطلب  
التعاقد مع قاطرات لتزويد السفينة  
بالخدمة أو السلعة المطلوبة

8 يتم إصدار الفاتورة وتسليمها  
للسفينة  
تعفى أي سفينة تبحر دولياً من  
الرسوم الضريبية والجمركية، وتطبق  
على الرحلات والسفن الداخلية

9 مغادرة السفينة بعد الانتهاء من  
كافة الخدمات المطلوبة في الميناء





# المحور الثاني

## المسارات و الإجراءات التشغيلية

خارطة المسارات الرئيسية

# مسارات لوجستية متكاملة لدول الجوار من موانئ الساحل الغربي

## وصول الحاويات إلى موانئ الساحل الغربي

تفريغ الحاويات في موانئ المملكة على البحر الأحمر وتشمل: ميناء جدة الإسلامي، ميناء الملك عبد الله، ميناء ينبع التجاري، ميناء الملك فهد الصناعي ينبع، ميناء نيوم، ميناء جازان، وميناء جازان للصناعات الأساسية والتحويلية.

## تفعيل الممرات اللوجستية للنقل البري

تحديد الحاويات المستهدفة وتوجيهها للنقل عبر الممرات اللوجستية باستخدام الناقلين البريين.

## نقل الحاويات عبر الممرات اللوجستية

نقل الحاويات مباشرة من موانئ الساحل الغربي إلى الدول المجاورة عبر الممرات اللوجستية.

## التسليم في الوجهة النهائية

استلام الحاويات في الدولة المستهدفة وتسليمها إلى الجهة المستفيدة.

01

02

03

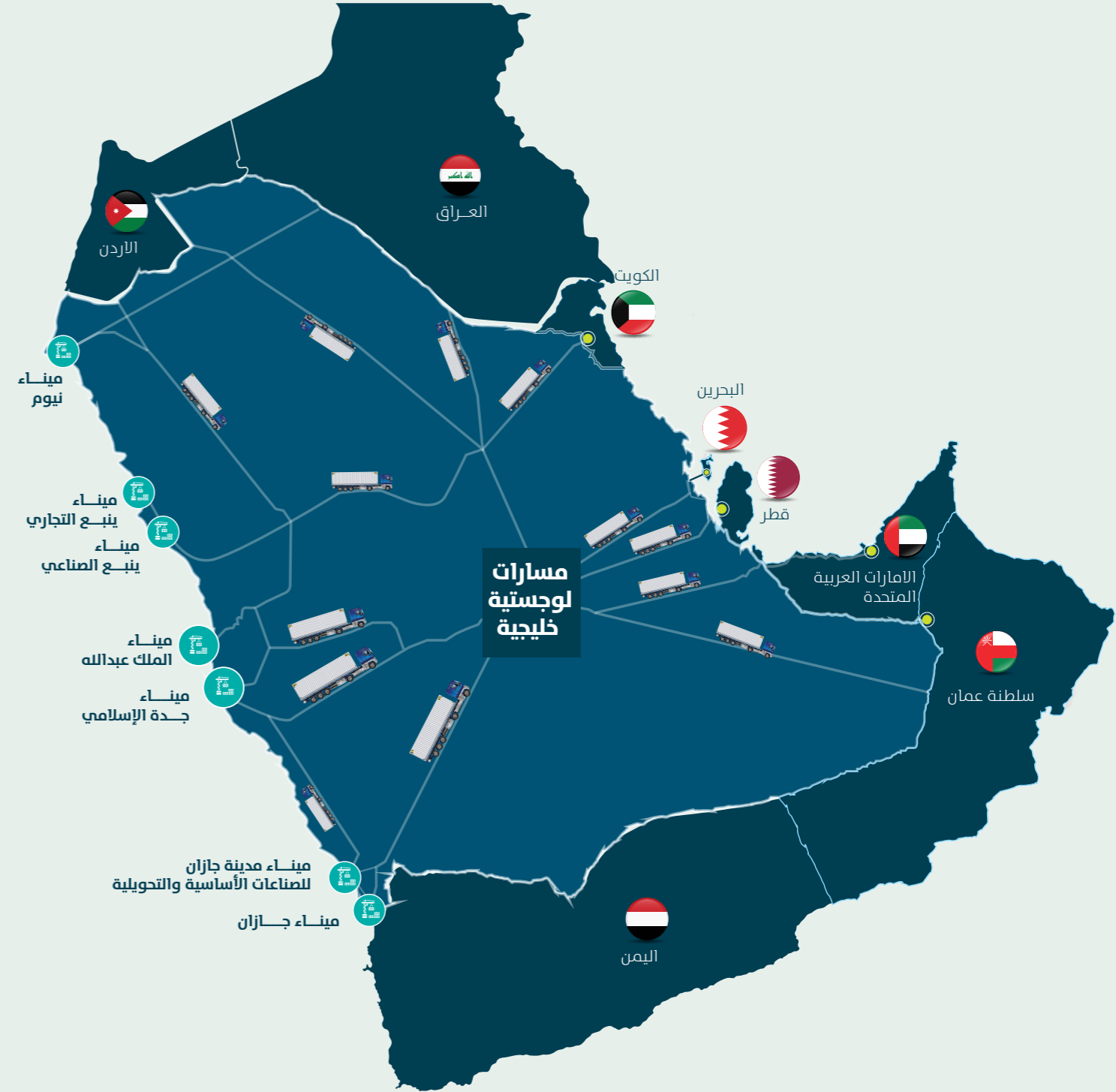
04

## الأهداف

تعزيز كفاءة سلاسل الإمداد  
وتسريع حركة البضائع

تمكّن مبادرة الممرات اللوجستية من نقل الحاويات الواردة إلى موانئ الساحل الغربي بالمملكة عبر مسارات برية مخصصة إلى مختلف مناطق المملكة ودول مجلس التعاون الخليجي

المساهمة في تقابل زمن المناولة ورفع كفاءة العمليات التشغيلية في الموانئ



# مسارات لوجستية من الساحل الغربي إلى مدن المملكة

## 01 وصول الحاويات إلى موانئ الساحل الغربي

استقبال الحاويات المحولة من مسارات الشحن المتجهة إلى موانئ الساحل الشرقي وتفريغها في موانئ المملكة على البحر الأحمر وتشمل: ميناء جدة الإسلامي، ميناء الملك عبدالله، ميناء ينبع التجاري، ميناء الملك فهد الصناعي بنبع، ميناء نيوم، ميناء جازان، وميناء جازان للصناعات الأساسية والتحويلية.

01

## 02 تحديد الشحنات المحولة من موانئ الساحل الشرقي

تحديد الحاويات التي كانت موجهة إلى موانئ الساحل الشرقي مثل ميناء الملك عبدالعزيز بالدمام، وتصنيفها وفق وجهاتها النهائية داخل مدن المملكة.

02

## 03 تفعيل الممرات اللوجستية للنقل البري

توجيه الحاويات إلى الممرات اللوجستية المناسبة وتنسيق عمليات النقل البري باستخدام الناقلين المعتمدين.

03

## 04 نقل الحاويات إلى مدن المملكة

نقل الحاويات من موانئ الساحل الغربي عبر الممرات اللوجستية إلى المدن والوجهات النهائية داخل المملكة.

04

## الأهداف

تعزيز مرونة سلاسل الإمداد.

تم تفعيل مسارات لوجستية بديلة لاستقبال الشحنات الموجهة لموانئ الساحل الشرقي عبر موانئ الساحل الغربي.

إعادة توزيعها إلى مختلف مدن المملكة عبر الممرات اللوجستية.



01

**وصول الحاويات إلى موانئ الساحل الغربي**  
استقبال ومناولة الحاويات في موانئ المملكة على البحر الأحمر وتشمل: ميناء جدة الإسلامي، ميناء الملك عبدالله، ميناء ينبع التجاري، ميناء الملك فهد الصناعي بنبع، ميناء نيوم، ميناء جازان، وميناء جازان للصناعات الأساسية والتحويلية.

02

**معالجة الشحنات الموجهة للنقل البحري-الجوي ونقلها إلى المطارات الدولية**  
التعامل مع الشحنات المخصصة لمسار النقل البحري-الجوي ونقلها من الموانئ إلى المطارات الدولية عبر شبكة النقل البري تمهيداً لاستكمال إجراءات الشحن الجوي.

03

**مناولة وتجهيز الشحنات في مرافق الشحن الجوي**

استلام الشحنات في مرافق الشحن الجوي بالمطارات وإجراء عمليات المناولة والتجهيز وفق متطلبات النقل الجوي.

04

**الشحن الجوي إلى الوجهات النهائية**

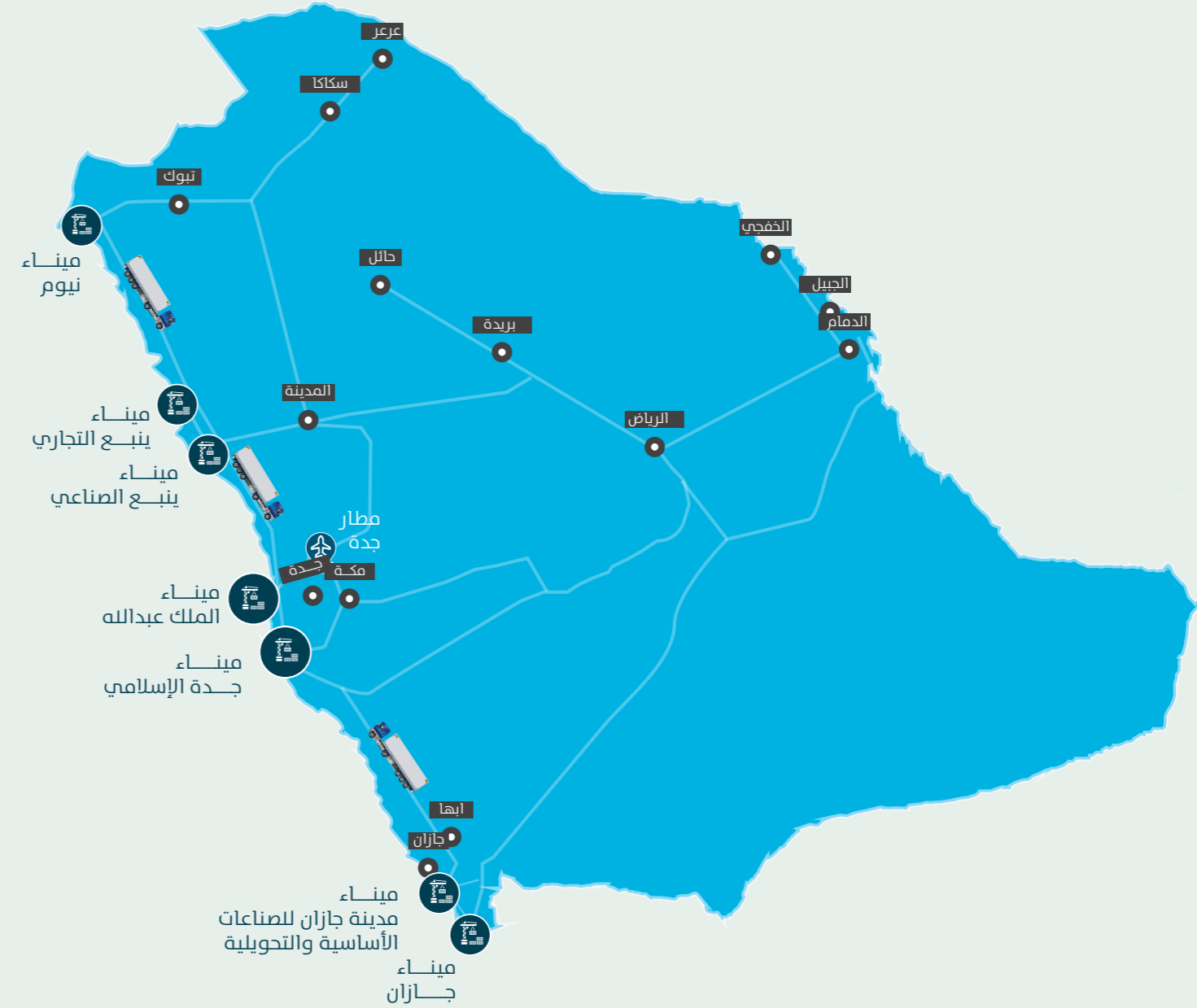
تحميل الشحنات على الرحلات الجوية المتجهة إلى الوجهات المستهدفة وتسليمها إلى الجهات المستفيدة في الوجهة النهائية

## الأهداف

تفعيل مسارات النقل البحري-الجوي عبر موانئ الساحل الغربي.

استقبال الحاويات في موانئ البحر الأحمر ونقل الشحنات إلى المطارات الدولية لاستكمال إجراءات الشحن الجوي إلى الوجهات النهائية.

تعزيز كفاءة واستمرارية سلاسل الإمداد.





## المحور الثاني

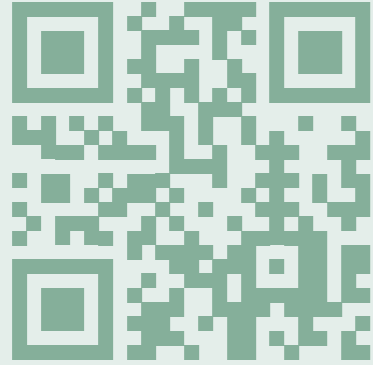
### المسارات و الإجراءات التشغيلية

تسلسل الإجراء ورحلة الشحنة للاستيراد والتصدير والمسافنة

## الخدمات المرتبطة

- خدمات هيئة الزكاة والضريبة والجمارك
- خدمات مجتمع الموانئ والمطارات
- دليلك للاستيراد والتصدير

منصة فسح هي منصة إلكترونية وطنية في المملكة العربية السعودية تُعنى بإدارة وتسهيل عمليات الاستيراد والتصدير والفسح الجمركي، من خلال ربط الجهات الحكومية والقطاع الخاص في نظام رقمي موحد.



<https://www.fasah.sa>



## أهداف المنصة

- توحيد إجراءات الاستيراد والتصدير
- تسريع عمليات الفسح الجمركي
- رفع كفاءة الإجراءات وتقليل الوقت والتكلفة

## أبرز الخدمات

- الربط الإلكتروني بين الجهات الحكومية
- إجراء المدفوعات إلكترونياً
- تقديم وإدارة المستندات إلكترونياً
- تتبع الشحنات



# رحلة الاستيراد

# رحلة الاستيراد

## رحلة التاجر الجديد



تنطلق رحلة التاجر الجديد من خلال استكمال المتطلبات النظامية وتأسيس كيانه التجاري، في خطوة تمثل أول تجربة فعلية له مع الأنظمة الحكومية والخدمات الداعمة لقطاع الأعمال. وفي هذه المرحلة، تتشكل لديه توقعات واضحة حول سهولة الإجراءات ودعم الجهات المعنية لبدء نشاطه التجاري بثقة. وعند نقطة التعاقد مع المورد، يلتقي كل من التاجر الجديد والتاجر القائم في السوق عند نقطة تماس رئيسية في رحلة العميل، حيث تبدأ مرحلة بناء الثقة، وضمان توافر الخيارات، وسلاسة التعاملات التجارية، مما يشكل تجربة محورية تؤثر على استمرارية الأعمال ورضا العملاء عن بيئة التجارة في المملكة.

# رحلة الاستيراد

## المورّد والعقد

### التعاقد مع المورّد

6.1

#### التواصل الأولي مع المورّد

أُتواصل مع المورد المختار للتأكد من توفر المنتج، وتوضيح المواصفات المطلوبة، والحصول على عرض سعر مبدئي وشروط التعامل.

6.2

#### زيارة المصنع

أُنشِق مع المورد أو ممثل محلي لزيارة المصنع والتأكد من جودة الإنتاج ومطابقة المواصفات قبل إتمام الاتفاق النهائي.

6.3

#### طلب عرض السعر

أطلب عرض سعر مفصل من المورد يتضمن المواصفات، الكميات، شروط الدفع، مدة التوريد، وتكاليف الشحن المتوقعة.



### العقد التجاري

7.0

#### الاتفاق على المنتجات

أُتفق مع المورد على نوع وكميات المنتجات، المواصفات النهائية، أسلوب التغليف، وجدول التوريد قبل إصدار الفاتورة المبدئية.

7.1

#### الاتفاق على مدة التصنيع

أحدّد مع المورد مدة التصنيع المتوقعة بناءً على الكمية والجدول الزمني المتفق عليه لضمان الالتزام بمواعيد الشحن.

7.2

#### الاتفاق على الدفع

أُتفق مع المورد على طريقة الدفع المناسبة مثل التحويل البنكي أو الاعتماد المستندي، وتحديد نسبة الدفعة المقدمة والنهائية.

8.1

#### مثال 2 : تكلفة، تأمين، وشحن (CIF)

أختار شرط الشحن (CIF) حيث يتحمل المورد تكلفة البضاعة، التأمين، والشحن حتى ميناء الوصول، بينما أتحمّل أنا الرسوم الجمركية وتكاليف التخليص بعد التفريغ.

8.0

#### مثال 1 : مجاني إلى ظهر السفينة (F.O.B)

أختار شرط الشحن (F.O.B) بحيث يتكفل المورد بإيصال البضاعة إلى ميناء الشحن وتحميلها، وأتحمل أنا التكاليف والمسؤوليات من لحظة صعودها إلى السفينة.



# رحلة الاستيراد

## الدفع والتصنيع



9.0

### إصدار الفاتورة التجارية

أطلب من المورد إصدار الفاتورة التجارية بعد الاتفاق، وتتضمن جميع التفاصيل اللازمة للتخليص الجمركي مثل المنتجات، الكمية، الأسعار، شروط الدفع، وبيانات الشحن.

10.0

### الدفع عبر الحوالات

أجري الدفع للمورد عبر الحوالة البنكية أو بوابات الدفع المعتمدة، وأحتفظ بسجل التحويل لاستخدامه في التوثيق والتخليص الجمركي.

11.0

### إنشاء طلب فتح اعتماد للبنك السعودي

أقدم للبنك بطلب فتح اعتماد مستندي لصالح المورد، يوضح تفاصيل الصفقة ويضمن الدفع بعد استيفاء الشروط والمستندات المتفق عليها.

11.1

### تحديد شروط الاعتماد ومواصفات البضائع وشروط التسليم

أنشئ مع البنك والمورد لتحديد شروط الاعتماد المستندي، مثل وصف البضائع، الكمية، شروط التسليم، والمستندات المطلوبة لصرف المبلغ.

11.2

### إصدار البنك السعودي الاعتماد

يُصدر البنك السعودي الاعتماد المستندي رسميًا ويرسله إلى بنك المورد بالخارج لضمان التزام الدفع عند تقديم المستندات المطابقة للشروط.

11.3

### إشعار بنك المورد للمورد بوصول الاعتماد

يُشعر بنك المورد الطرف المستفيد بوصول الاعتماد المستندي، مما يمكنه من بدء التصنيع أو تجهيز الشحنة وفقًا للشروط المحددة في الاعتماد.

13.0

### استخراج شهادة المنشأ

يُصدر المورد شهادة المنشأ ويُعدّ المستندات الأساسية مثل الفاتورة النهائية، وقائمة التعبئة، وأي شهادات مطلوبة، مع اعتمادها رسميًا استعدادًا للشحن والتخليص الجمركي.

12.3

### استخراج شهادة المطابقة

أراجع تصنيف المنتج عبر منصة سابر أو الأدلة الإرشادية لتحديد الحاجة لشهادة مطابقة من جهة تقويم معتمدة.

12.2

### انتهاء التصنيع

يُبلغني المورد بانتهاء التصنيع وجاهزية الشحنة، تمهيدًا للفحص، والتغليف، وترتيب إجراءات الشحن.

12.1

### معاينة العينات

أطلب من المورد إرسال عينات لفحصها قبل الشحن، بهدف التأكد من مطابقتها للمواصفات الفنية والجودة المطلوبة.

12.0

### بدء عمليات التصنيع

يبدأ المورد بتصنيع المنتجات حسب المواصفات والجدول الزمني المتفق عليه، وذلك بعد تأكيد استلام الاعتماد أو الدفعة المبدئية.

الهواصفات السعودية  
Saudi Standards



# رحلة الاستيراد

## التعاقد مع وسيط شحن (Freight Forwarder)



14.0

### البحث عن وسيط شحن موثوق

أبحث عن وكيل شحن موثوق وذو خبرة في نوع البضائع المستوردة، لضمان تنفيذ الشحن بكفاءة وضمن الجداول الزمنية المحددة.

14.1

### إرسال طلب سعر

أرسل طلب عرض سعر إلى وكيل الشحن يشمل تفاصيل الشحنة مثل نوع البضاعة، الكمية، الأبعاد، وبلد المنشأ، للحصول على تكلفة الشحن والخدمات اللوجستية المرتبطة.

14.2

### الاتفاق ودفع التكاليف

أراجع عرض السعر، وأتفق مع وكيل الشحن على تفاصيل الخدمة، ثم أسدد تكاليف الشحن حسب الاتفاق لبدء إجراءات الاستلام والشحن.

14.3

### إصدار بوليصة الشحن (الحاويات المشتركة CFS/LCL)

أستلم بوليصة الشحن (SFC) من وكيل الشحن بعد شحن البضاعة، والتي تؤثّق تفاصيل الإرسال في طالة الشحن الجماعي (LCL) ضمن حاويات مشتركة.

14.4

### HBL إصدار بوليصة الشحن (الحاويات الكاملة)

أستلم بوليصة الشحن الرئيسية (LBH) من وكيل الشحن عند شحن البضاعة في حاوية كاملة (LCF)، وتحتوي على تفاصيل المرسل (المشترى) والمرسل إليه (المستورد) وتفاصيل الشحنة.

14.5

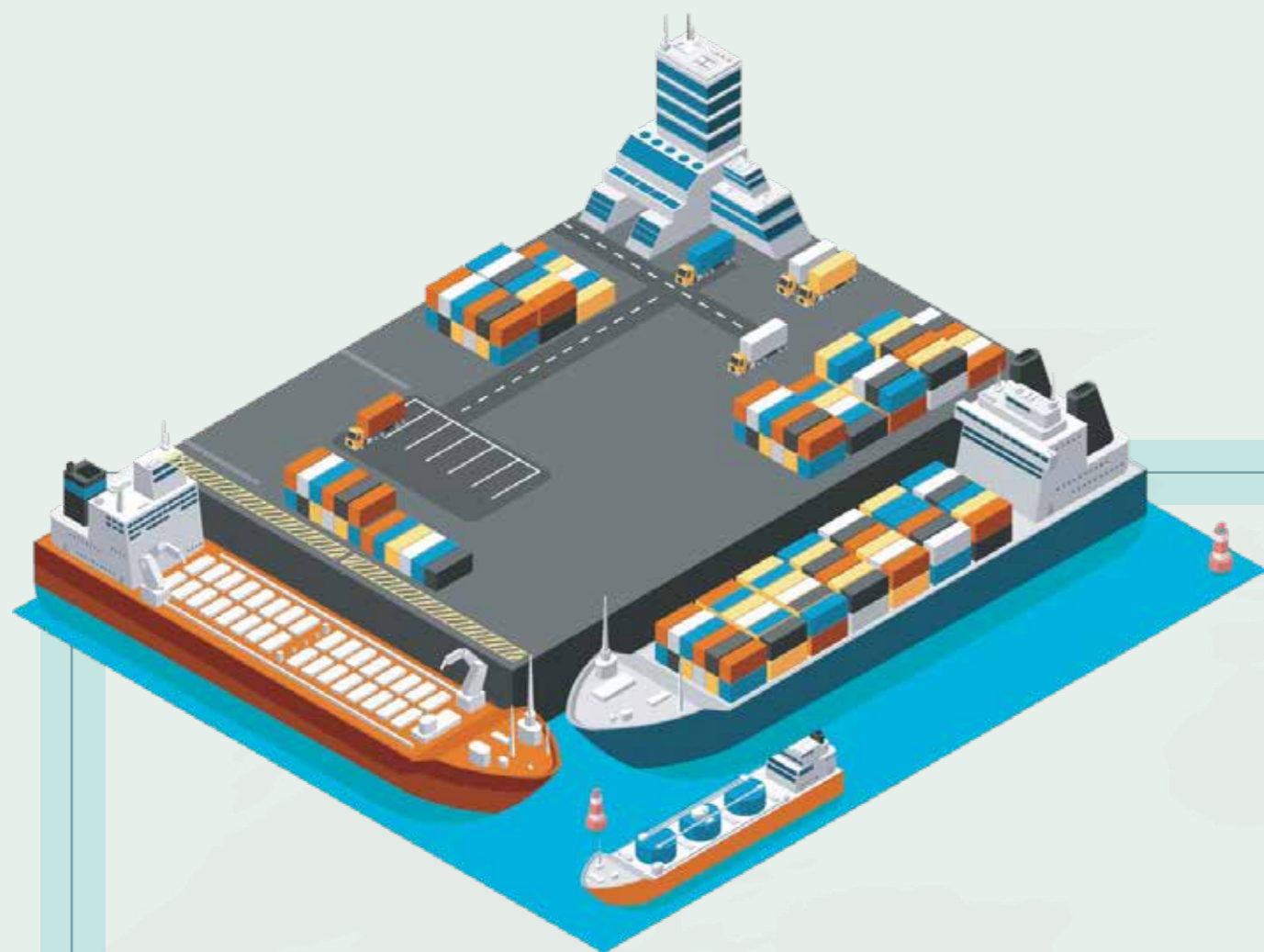
### نقل البضائع من المصنع (LCL) لمكان وكيل الشحن

يُنظّم المورد أو أحد وكلاء الشحن عملية نقل البضائع من المصنع إلى مستودع وكيل الشحن، لتجميعها ضمن حاوية مشتركة (LCL) استعدادًا للتصدير.



# رحلة الاستيراد

## التعاقد مع الناقل الملاحي



15.2

### البحث عن المسارات والجدول الزمنية

أستعرض مسارات الشحن المتاحة ومواعيد إبحار السفن عبر منصة الخط الملاحي لاختيار الجدول الأنسب من حيث السرعة والتكلفة.

15.1

### التواصل مع قسم المبيعات

أتواصل مع قسم المبيعات على الخط الملاحي للحصول على عروض الأسعار، ومواعيد الإبحار، والخدمات المتاحة بحسب نوع الشحنة والمسار المطلوب.

15.0

### اختيار الخط الملاحي المناسب

أختار الخط الملاحي الأنسب بناءً على الوجهة، مدة الشحن، التكاليف، وتوفر الرحلات لضمان وصول الشحنة في الوقت المحدد وبأعلى كفاءة ممكنة.

15.3

### الحصول على عرض سعر

أطلب من الخط الملاحي عرض سعر يشمل تكلفة الشحن، رسوم الموانئ، وأي خدمات إضافية متعلقة بالشحنة والمسار المختار.

15.4

### تعبئة تعليمات الشحن (Shipping instruction)

أرسل تعليمات الشحن معبئة إلى الخط الملاحي أو وكيل الشحن، متضمنة تفاصيل البضاعة، الميناء المستلم، وبيانات المستورد لتأكيد إجراءات الشحن.

15.5

### رفع مستندات الشحنة

أرفع المستندات المطلوبة في منصة الخط الملاحي مثل السجل التجاري والتراخيص والشهادات، لاستكمال إجراءات الحجز والشحن.

15.6

### استلام الحاوية

ينشئ الخط الملاحي مع المورد لإرسال الحاوية إلى موقع المصنع، ليقوم المورد بتعبئتها وتحميلها على السفينة وفقاً لشروط F.O.B

15.7

### تأكيد الحجز، الدفع

أؤكد الحجز مع الخط الملاحي بعد مراجعة التفاصيل، وأسدد الرسوم المطلوبة (إن وُجدت) لاستكمال اعتماد الحجز وتنفيذ الشحن في الموعد المحدد.

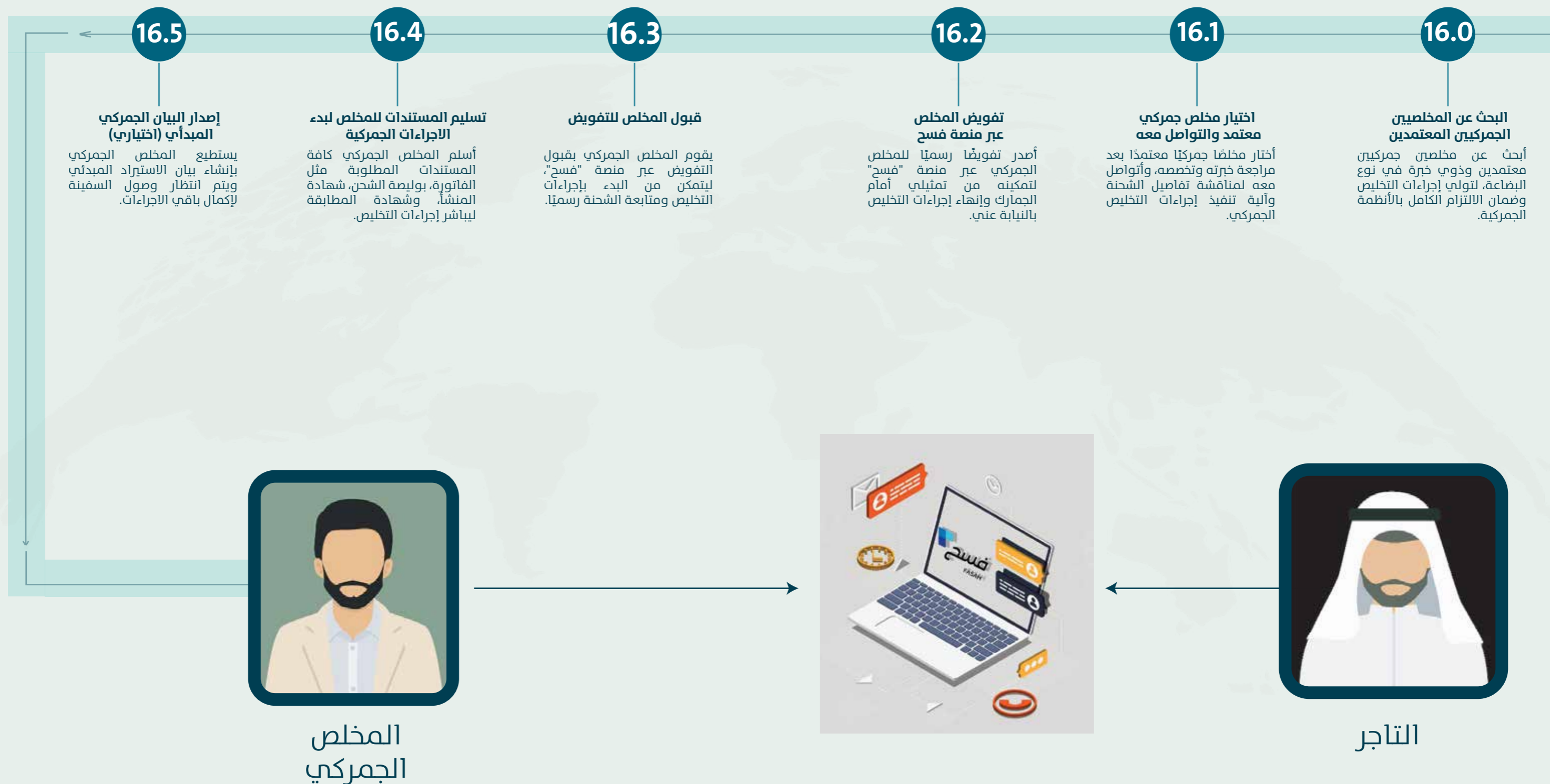
15.8

### إصدار بوليصة الشحن الأصلية

أصدر بوليصة الشحن الأصلية بعد تحميل البضاعة، وهي مستند أساسي يثبت ملكية الشحنة ويستخدم في التخليص الجمركي واستلام البضائع.

# رحلة الاستيراد

## رحلة تفويض المخلص الجمركي





# رحلة الاستيراد

## رحلة السفينة

18.0

### إبحار السفينة من ميناء بلد المنشأ

يقوم الناقل الملاحي بمتابعة مسار السفينة وتنفيذ الرحلة البحرية حتى ميناء الوصول، مع إتاحة التتبع عبر المنصة أو رقم الحاوية.

18.1

### رفع طلب تسجيل السفينة الجديدة (في حال دخولها أول مرة للموانئ السعودية)

يُقدّم مالك السفينة طلبًا لهيئة النقل لتسجيل سفينة جديدة لم تدخل الموانئ السعودية من قبل، باستخدام النموذج المعتمد لدى الهيئة العامة للنقل.

18.2

### إرسال ملف الباخرة إلى إدارة الميناء السعودي ومشغل الميناء

ترسل إدارة الناقل الملاحي ملف السفينة لمشغل الميناء، ويتضمن بيانات الوصول والحاويات والطواقم، بهدف تجهيز معدات المناولة وتنظيم عمليات الرسو والتفريغ.

18.3

### رد المشغل عن حالة الرصيف ونافذة الدخول

يرد مشغل الميناء للناقل الملاحي بتأكيد توفر الرصيف أو عدمه، ويُنسّق تحديد موعد دخول السفينة حسب الجاهزية التشغيلية وسعة الأرصفة.

18.4

### التسجيل في هيئة الزكاة والضريبة والجمارك

أنشئت حسابًا إلكترونيًا للمنشأة في المنصات الحكومية مثل منصة "فسح" لتمكين تقديم الطلبات ومتابعة إجراءات الاستيراد لاحقًا.





19.0

### الرخصة ومعلومات التفويض

يتحقق المخلص الجمركي من وجود الرخصة الجمركية الفعالة للمستورد، ويتأكد من تسجيل بيانات التفويض في نظام "فسح" لتمكينه من تمثيل المستورد أمام الجمارك.

19.1

### إدخال معلومات بوليصة الشحن وربط إذن التسليم

يقوم المخلص الجمركي بإدخال معلومات بوليصة الشحن وإذن التسليم في نظام "فسح"، لربطها بالإرسالية واستكمال إجراءات التخليص الجمركي.

19.2

### رفع الفاتورة والأصناف

يرفع المخلص الجمركي الفاتورة التجارية وتفاصيل الأصناف في نظام "فسح"، مع التأكد من مطابقة القيم والبيانات للمستندات الأصلية تمهيداً لتقييم الرسوم الجمركية.

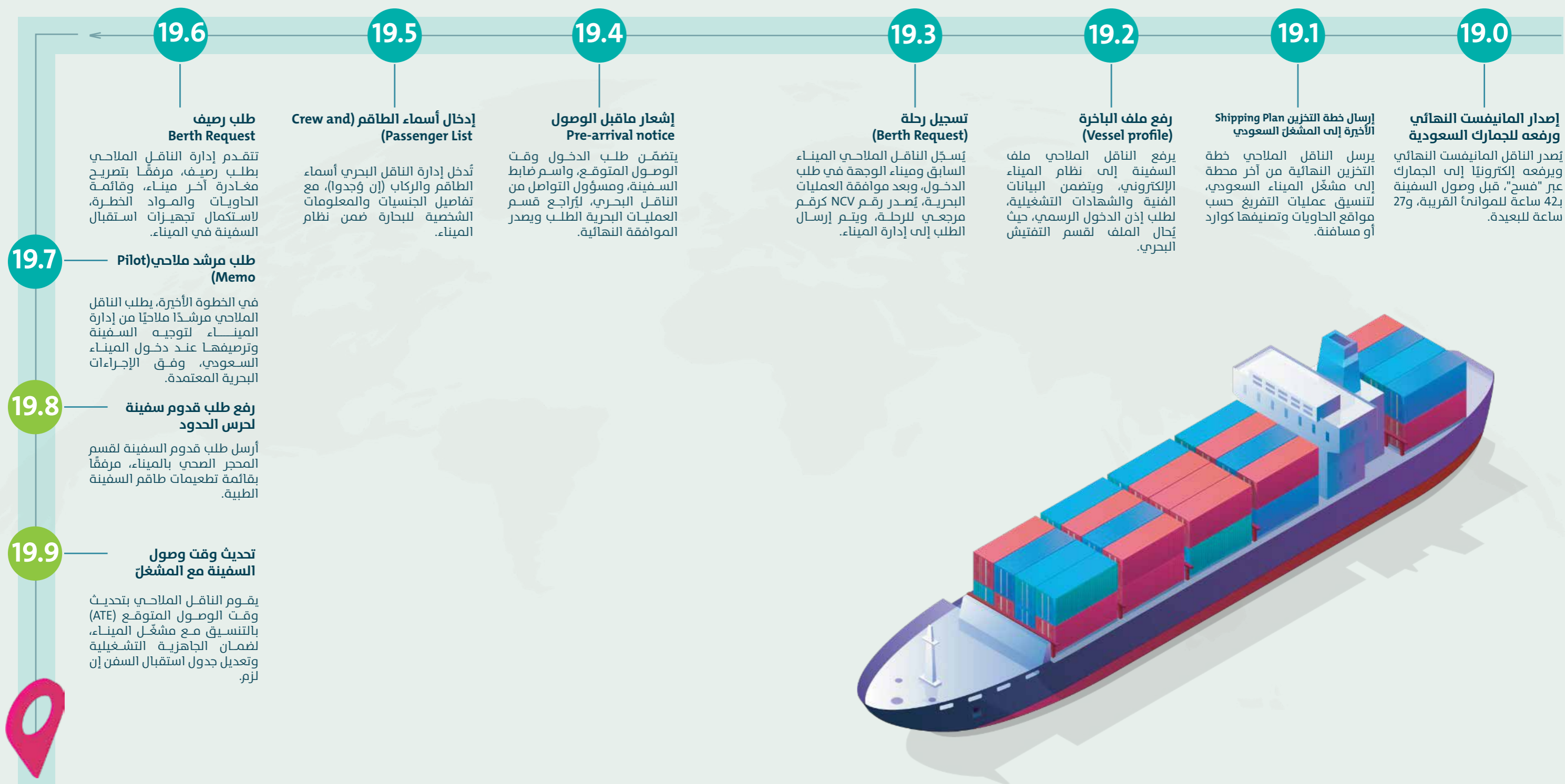
19.3

### إدخال المعلومات الإضافية

يقوم المخلص الجمركي بإدخال أي معلومات إضافية مطلوبة في نظام "فسح"، مثل بيانات المورد، طريقة الدفع، أو تفاصيل العقد، لضمان استكمال ملف الإرسالية بدقة.

# رحلة الاستيراد

## ما قبل وصول السفينة للسعودية



# رحلة الاستيراد

دخول الميناء السعودي والمرافعة

## إشعار العميل بوصول الحاوية

يقوم الناقل الملاحي بإشعار العميل بوصول الحاوية إلى الميناء السعودي، وذلك ليقيم بدء إجراءات تخليص الحاوية.

## تفتيش المحجر الصحي

يقوم فريق من قسم المحجر الصحي بالصعود إلى متن السفينة للتأكد من سلامة الطاقم طبيًا، ومراجعة قائمة التطعيمات التي حصل عليها طاقم السفينة.

## مرافعة السفينة

تُرصف السفينة في الرصيف المخصص تحت إشراف المرشد الملاحي، ومتابعة القبطان والمشغل، مع تثبيت أمن تمهيدًا لبدء عمليات المناولة والتفريغ.

## دخول السفينة للغاطس الخارجي

تدخل السفينة منطقة الغاطس الخارجي بالميناء السعودي، تحت إشراف المرشد الملاحي، في انتظار الإذن النهائي للرسو وتخصيص الرصيف.

## انتظار القبطان لتعليمات الدخول من برج المراقبة

ينتظر القبطان تعليمات برج المراقبة البحري لتحديد توقيت التحرك النهائي نحو الرصيف، بناءً على حالة الميناء وجاهزيته التشغيلية.

## تفتيش الجمارك وحرس الحدود الأمني

يصعد للسفينة مفتشي الجمارك وحرس الحدود، وذلك لإجراء التفتيش الأمني الأولي، وتقوم الجمارك بتسييل (قفل) مستودعات السفينة.

## وصول وصعود المرشد الملاحي

يصعد المرشد الملاحي إلى السفينة لمنطقة Pilot Station، لتولي مهمة توجيهها ومرافقتها بأمان حتى الوصول إلى الرصيف المخصص للرسو.

## تحديد الرصيف من قبل الميناء

تُحدد إدارة الميناء الرصيف الملائم للرسو وفقًا لنوع الحمولة، حجم السفينة، عمق الغاطس، والجدول التشغيلي للأرصفة المتاحة.

# رحلة الاستيراد

مداورة الحاوية داخل الميناء

## مناولة الحاويات

يتولى مشغل الميناء إنزال الحاويات من السفينة إلى الرصيف وفق الجدول المعتمد، وذلك بالتنسيق مع الخط الملاحي وإدارة الميناء، تمهيدًا لنقلها للأشعة المتنتقة ثم إلى الساحات المخصصة.

## ختم الحاويات بالقفل الجمركي

تقوم الجهة المشغلة بختم الحاوية بعد استكمال إجراءات الفحص والمطابقة، وذلك بالتنسيق مع الهيئة العامة للجمارك، لضمان سلامة الإرسالية واستيفاء المتطلبات النظامية قبل السماح بإكمال إجراءات الدخول.

## فحص الأشعة

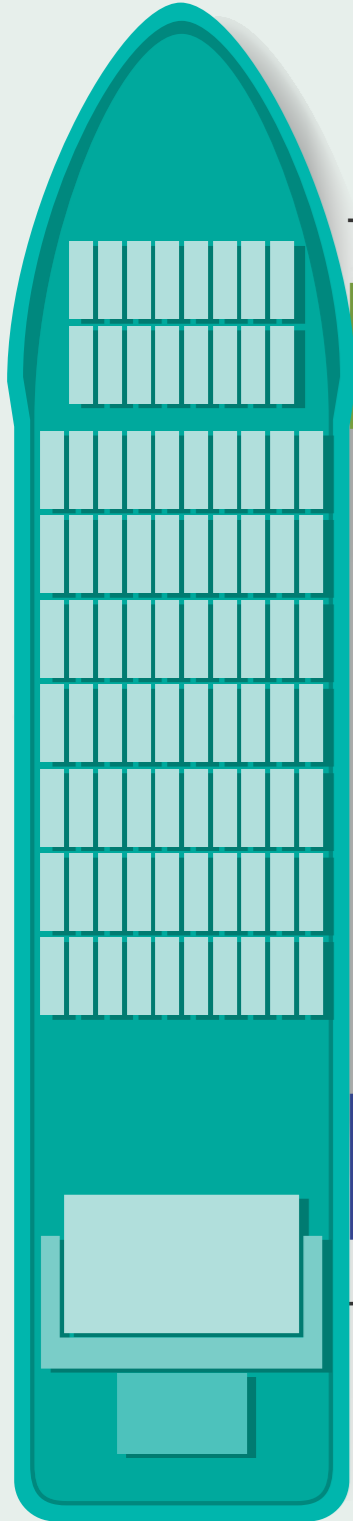
تُنقل الحاويات من ساحة الميناء إلى منطقة الفحص بالأشعة تحت إشراف المشغل والجمارك، للكشف المبني والتأكد من سلامة المحتوى ومطابقته للبيان الجمركي.

## تخزين الحاوية

يتم نقل الحاوية إلى منطقة التخزين المؤقت داخل الميناء بعد تفريغها من السفينة، وذلك وفقًا لتعليمات المشغل وبالتنسيق مع الجهات المعنية، تمهيدًا لاستكمال إجراءات الفسح الجمركي أو تسليمها للناقل البري.

## نتيجة الحاوية

تظهر نتائج فحص الأشعة للحاويات، بعضها يتم فسحها بشكل نهائي لسلامة الفحص وإكمال الأوراق، أو إعادة فحصها بأجهزة أخرى، أو توجيهها لمنطقة التفتيش اليدوي.



21.0

21.1

21.2

21.3

21.4

20.8

20.7

20.6

20.5

20.4

20.3

20.2

20.0

### استخراج الحاوية من ساحة التخزين عند وصول الشاحنة

يقوم المشغل بتقريب الحاوية أو نقلها مباشرة إلى ظهر الشاحنة، ليتم بذلك تسليمها إلى مسؤولية الناقل البري.



### وضع الحاوية على ظهر الشاحنة

تقوم معدة المشغل بتحميل الحاوية إلى ظهر الشاحنة، وذلك بعد أخذ موعد للشاحنة من قبل الناقل البري لتحديد وقت الاستلام.



### خروج الحاوية من الميناء



# 01

### تقريب الحاوية

يقوم مشغل الميناء بتقريب الحاوية من منطقة الفحص اليدوي بالتنسيق مع الجمارك، لتسهيل عملية المعاينة وفق الجدول المحدد للفحص.

# 02

### تحويل الحاوية إلى منطقة التفتيش الجمركي

تُشعر الجمارك مشغل الميناء بتحويل الحاوية إلى منطقة المعاينة اليدوية، ليتم تجهيز موقع الفحص وتوفير معدات المناولة اللازمة بالتنسيق مع المفتش الجمركي.

# 03

### تفتيش الحاوية

يُجري المفتش الجمركي فحصًا يدويًا لمحتويات الحاوية للتحقق من مطابقتها للبيان الجمركي والمستندات المرفقة، والتأكد من خلوها من أي بضائع محظورة أو مخالفة.

# 04

### فتح الحاوية

يتم فتح الحاوية يدويًا بحضور المفتش الجمركي، بمساعدة مشغل الميناء، تمهيدًا للقيام بالمعاينة الدقيقة لمحتواها والتحقق من المطابقة للبيانات والمستندات.

# 05

### تصوير الحاوية وقفلها

يأخذ المشغل صورة لحفظها بالنظام بعد تسليف الحاوية، ليتم إغلاق الحاوية أخيراً وقفلها بقفل جديد من الجمارك.

# 06

### إعادة تسليف الحاوية

بعد انتهاء الفحص اليدوي، يتم إعادة ترتيب وتسليف البضائع داخل الحاوية بطريقة آمنة، تمهيدًا لإغلاقها واستكمال إجراءات الإفراج والنقل.



# رحلة التصدير



العملية التجارية

### الوعي والاطلاع

أكون وعيًا شاملاً بدورة التصدير من السعودية من خلال الأدلة الرسمية والورش المتخصصة، وأقيم جاهزية منشأتي وأدرس السوق المستهدف، كما أراجع متطلبات الدولة المستوردة وأستشير بيوت التصدير لفهم آليات النفاذ للأسواق.

1.0

1.1

### بحث خطة التصدير مع بيوت التصدير

أناقش خطة التصدير مع بيوت التصدير المحلية المرخصة، وأشاركهم تفاصيل المنتج والأسواق المستهدفة لتقييم الجوانب التشغيلية والتنظيمية وتحديد نموذج التعاون الأنسب.

1.2

### التحقق من الأنشطة المسموحة للتصدير

أراجع دليل أنشطة السجل التجاري والتصنيف الوطني للتأكد من أن نشاط منشأتي يسمح بتصدير المنتج المطلوب ويطابق طبيعته.

2.0

### الاشتراك بالغرفة التجارية

أفعل اشتراكي تلقائيًا بعد إصدار السجل التجاري، وأسدد الرسوم إلكترونياً ليعتمد السجل وتمكّن المنشأة من مزاوله نشاطها التجاري رسمياً.

3.0

### التسجيل في هيئة الزكاة والضريبة والجمارك

أنشئ حساباً لمنشأتي في منصة "مسح" بإدخال بيانات السجل التجاري وعضوية الغرفة التجارية، وتحديد نوع النشاط. ليُفعل الحساب ويرتبط بالأنظمة الجمركية وخدمات الموانئ الإلكترونية.

4.0

### الاطلاع على أدلة التصدير

أبدأ بمراجعة أدلة التصدير الرسمية مثل دليل هيئة تنمية الصادرات، وأدلة التصدير حسب الدولة، وإجراءات الجمارك عبر منصة مسح لفهم المتطلبات بشكل دقيق.

### إصدار السجل التجاري

أدخل منصة وزارة التجارة أعدد الاسم التجاري، وأختار النشاط المناسب من تصنيف SIC، وبعد تعبئة البيانات وسداد الرسوم، يصدر السجل التجاري إلكترونياً.

2.1

### استخراج الشهادات الإضافية (إن لزم)

أستخرج الشهادات الإضافية حسب نوع المنتج، مثل شهادة المطابقة من "سابر" أو شهادة صحية من وزارة البيئة، لضمان استيفاء اشتراطات التصدير وبلد الوجهة.

5.0

### التفاهم مع المستورد الخارجي

أتفاهم مع المستورد على تفاصيل الصفقة مثل نوع البضاعة، الكمية، الأسعار، شروط التسليم، والمستندات المطلوبة، تمهيداً لإعداد العقد وتنظيم الشحن والتصدير.

6.0

### الاتفاق على الكميات والمواصفات والشروط

أتفق مع المستورد على الكميات والمواصفات وشروط التوريد مثل التعبئة، ومكان التسليم، ومدة التنفيذ، وأوثق ذلك بعرض تجاري أو عقد تصدير رسمي يحدد التزامات الطرفين.

6.1

6.2

### إرسال عرض الاسعار

أرسل عرض أسعار رسمي للمستورد يتضمن تفاصيل المنتج، الكميات، الأسعار، شروط الدفع، طريقة التسليم، ومدة صلاحية العرض، تمهيداً لاعتماده وبدء التصدير.

6.3

### الموافقة من قبل المستورد

أستلم موافقة المستورد الخارجي على عرض الأسعار المرسل، ويتم تأكيد ذلك كتابياً عبر البريد الإلكتروني أو توقيع العرض أو العقد، مما يتيح لي البدء في تجهيز الطلبية واستكمال إجراءات التصدير وفق الشروط المتفق عليها.

6.4

### إصدار فاتورة مبدئية (PI)

أصدر الفاتورة المبدئية بعد موافقة المستورد، متضمنة بيانات الصفقة مثل اسم المستورد، وصف البضاعة، الكمية، السعر، شروط الدفع والتسليم، لاستخدامها رسمياً في فتح الاعتماد المستندي أو ترتيب الشحن.



6.5

### توقيع العقد التجاري

أوقع العقد مع المستورد بعد الاتفاق على كل الشروط، وأتأكد من توثيق تفاصيل البضاعة، الكميات، الأسعار، شروط التسليم والدفع، جدول التوريد، والمسؤوليات القانونية كأساس رسمي للتصدير.

7.0

### اتفاقيات الشحن (CIF, FOB)

FOB: المسؤولية عليّ حتى تسليم البضاعة على السفينة، CIF: أتحمّل التكاليف والتأمين حتى ميناء المستورد.

8.0

### الاتفاقية المالية (L/C)

أتفق مع المستورد على تحويل المبلغ المتفق عليه مباشرة إلى حسابي البنكي، دفعة واحدة أو على دفعات حسب الاتفاق.



10.0

### اختيار الخط الملاحي المناسب

أبحث عن وكيل شحن موثوق وذو خبرة، أراجع اعتماده وسجله، وأتأكد من قدرته على التنسيق اللوجستي والتخليص الجمركي.

10.1

### التواصل مع قسم المبيعات

أتواصل مع الخط الملاحي أو وكيل الشحن، أرسل تفاصيل الشحنة، وأراجع عرض السعر قبل تأكيد الحجز.

10.2

### البحث عن المسارات والجدول الزمنية

أبحث عن خطوط الشحن والجدول الزمنية، وأحدد أفضل مسار يناسب موعد الشحنة والتسليم.

10.3

### الحصول على عرض سعر

أستلم عرض السعر من الخط الملاحي أو وكيل الشحن، أراجعه شاملاً التكلفة، مدة الرحلة، والخدمات، قبل الاعتماد.

10.3

### تعبئة تعليمات الشحن (Shipping instruction)

أسجل معلومات الشحنة الأساسية عبر منصة الخط الملاحي أو وكيل الشحن لتأكيد الحجز وإصدار مستندات الشحن.

10.4

### رفع مستندات الشحنة

أرفع الفاتورة التجارية، شهادة المنشأ، وقائمة التعبئة عبر منصة الخط الملاحي أو وكيل الشحن لاعتمادها وإصدار بوليصة الشحن.

10.5

### تأكيد الحجز الدفع

أثبت الحجز مع الخط الملاحي أو وكيل الشحن، وأسدد الرسوم المطلوبة لضمان إدراج الشحنة في جدول الإبحار.

10.6

### تعبئة الحاوية

أتواصل مع وكيل الشحن لإرسال الحاوية الفارغة للمصنع، ليتم تعبئتها حسب المواصفات استعداداً للشحن.

9.0

### بدء عمليات التصنيع

أبدأ عمليات التصنيع بعد استلام إشعار فتح الاعتماد المستندي أو تأكيد تحويل الدفعة المتفق عليها، وأشرف على تجهيز البضاعة وفق المواصفات والكميات المحددة في العقد، تمهيداً لإتمام عملية التعبئة والتغليف والاستعداد للشحن.

9.1

### إرسال العينات

أرسل عينات للمستورد لفحصها واعتمادها قبل استكمال التصنيع أو الشحن، مع المواصفات الفنية لضمان المطابقة.

9.2

### متابعة عملية التصنيع

أتابع الإنتاج دوريًا لضمان الالتزام بالمواصفات ومراجعة التعبئة، بالتنسيق مع الجودة لضمان جاهزية الشحنة في الموعد.

9.3

### انتهاء التصنيع

أكمل تصنيع الكمية المتفق عليها، وأجهز البضاعة للتغليف، وأراجع المستندات والفواتير استعداداً للشحن والتخليص الجمركي.

9.4

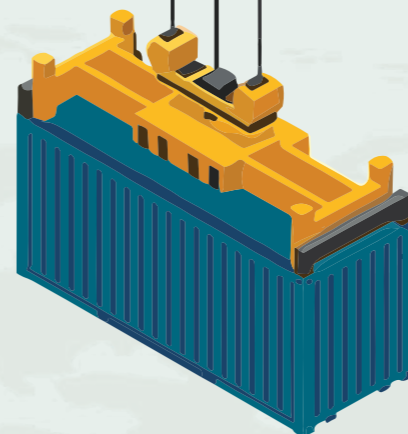
### تغليف المنتجات حسب تعليمات بلد الاستيراد

أغلف المنتجات وفق تعليمات البلد المستورد، ملتزمًا بالمواد، العلامات، والمعلومات المطلوبة على العبوات حسب الدليل الجمركي.



# رحلة التصدير

نقل الحاوية إلى الميناء



11.0

## اتبع تعليمات التغليف حسب طلب العميل وجمارك الدولة المستوردة

أتواصل مع وكيل الشحن لإرسال الحاوية الفارغة للمصنع، ليتم تعبئتها حسب المواصفات استعدادًا للشحن.

## تسييل الحاوية وإرسال رقم الختم الجمركي

11.1

أعيب الحاوية حسب قائمة التعبئة، وأغلقها وأثبت الرصاص الجمركي، وأرسل رقم الختم الجمركي لوكيل الشحن لإتمام إجراءات الشحن والتخليص.

11.2

## وزن الحاوية

أقوم كمصدر بخطوة وزن الحاوية بعد تعبئتها وذلك لحاجة الناقل لهذه المعلومة لأجل إصدار وإكمال أوراق الحاوية.

11.3

## إصدار مانيفست الحاوية : صادر

أرسل للمخلص الجمركي نسخة من المانيفست وبوليصة الشحن لمطابقتها مع مستندات التصدير، ليتم رفعها في منصة فسح واستكمال الإجراءات الجمركية في منفذ التصدير.

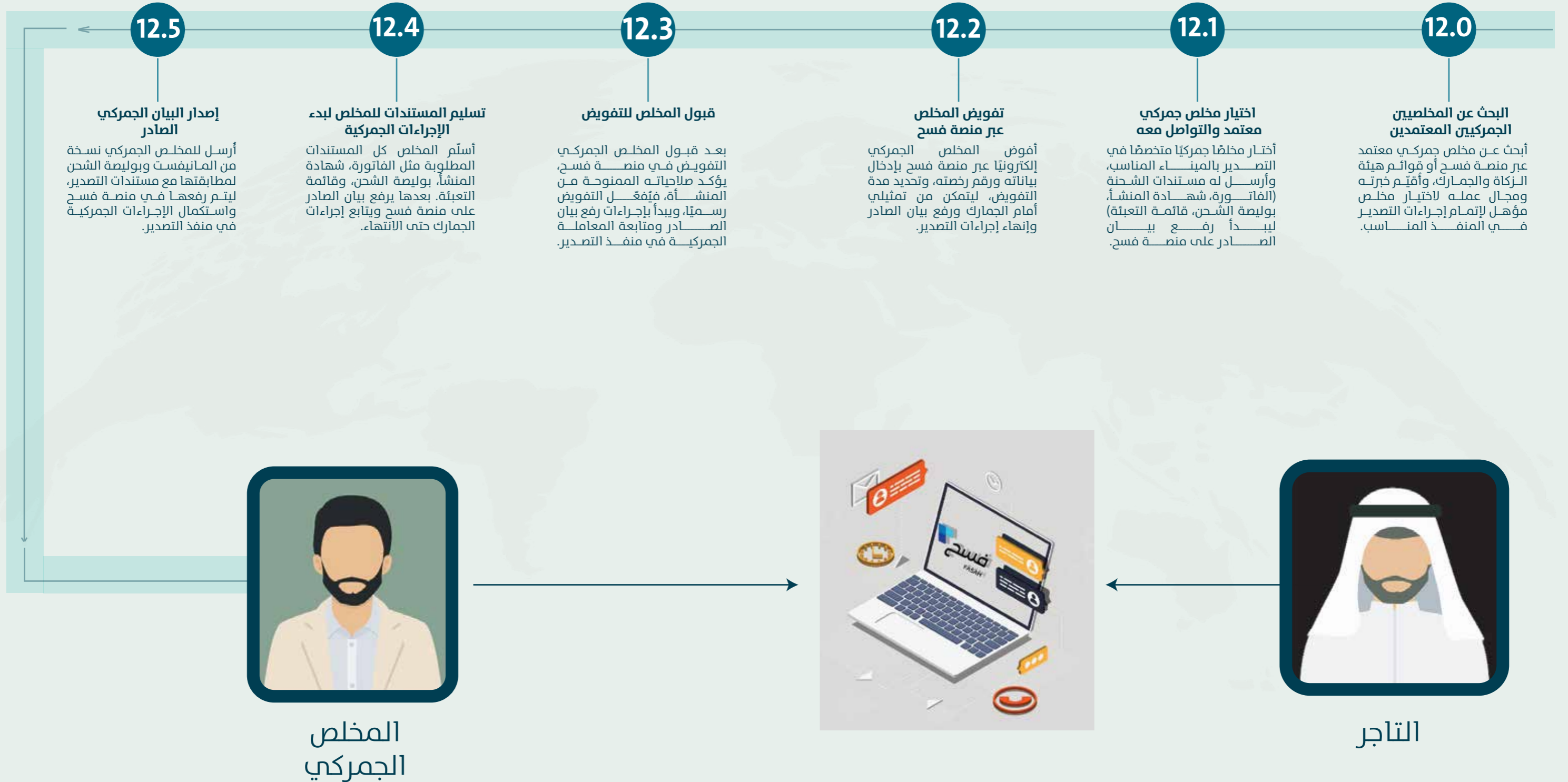
11.4

## نقل الحاوية إلى ساحة الناقل الملاحي

أقوم بنقل حاويتي من مستودعاتي إلى ساحة الناقل الملاحي، استعداداً لدخولها للميناء وبدء إجراءات تصديرها.

# رحلة التصدير

## رحلة تفويض المخلص الجمركي



# رحلة التصدير

## رحلة الحاوية إلى الميناء



13.0

التعاقد مع ناقل بري  
(التاجر الجديد)

أُتعاقد مع ناقل بري مرخص لنقل الحاوية من المصنع إلى الميناء، وأروده بكل بيانات الشحنة مثل وزن الحاوية، مواقع النقل، رقم الحجز، ومكان التسليم داخل الميناء.

13.1

حجز موعد دخول شاحنة

أُحجز موعد دخول الشاحنة للميناء عبر منصة مراسي بهيئة الموانئ، وأدخل بيانات الحاوية، رقم الحجز، ومعلومات الناقل البري. يُؤكد الموعد إلكترونياً لتنظيم الدخول وتقليل الانتظار، ويُستخدم التصريح عند بوابة الميناء.

13.2

دخول الشاحنة  
إلى الميناء

أُنسق مع الناقل البري لنقل الحاوية إلى ميناء التصدير قبل موعد السفينة بحد أقصى يومين، لضمان جاهزيتها للشحن دون تأخير.

14.0

### المرور على جهاز الأشعة

تمر الحاويات الصادرة على شاحنة النقل بجهاز الأشعة عند بوابة الميناء لفحصها جمركيًا قبل وضعها في الساحة.

14.1

### إنزال الحاوية في ساحة الصادر (المشغل)

يقوم مشغل الميناء بإنزال الحاوية من الشاحنة في الساحة المخصصة، ويتحقق من رقم الحجز والسيل وبيانات الحاوية. ثم يسجل موقعها في النظام لتنظيم مناولتها وفق جدول الرطة.

14.2

### نتيجة الفحص

بعد فحص الأشعة، تقيم الجمارك مدى تطابق محتوى الحاوية مع البيانات المقدمة. إذا لم توجد ملاحظات، تُمنح الحاوية فسًا مباشرًا، أما إذا ظهرت أي شكوك أو تعارضات، تُحال الحاوية للفحص اليدوي للتدقيق أكثر.

14.3

### فسح الحاوية (في حال سلامة الفحص)

عند فحص الأشعة دون ملاحظات، تُمنح الحاوية فسًا مباشرًا ويتم تحديث البيان الجمركي، ليتم تحميلها على السفينة بدون تأخير.

14.4

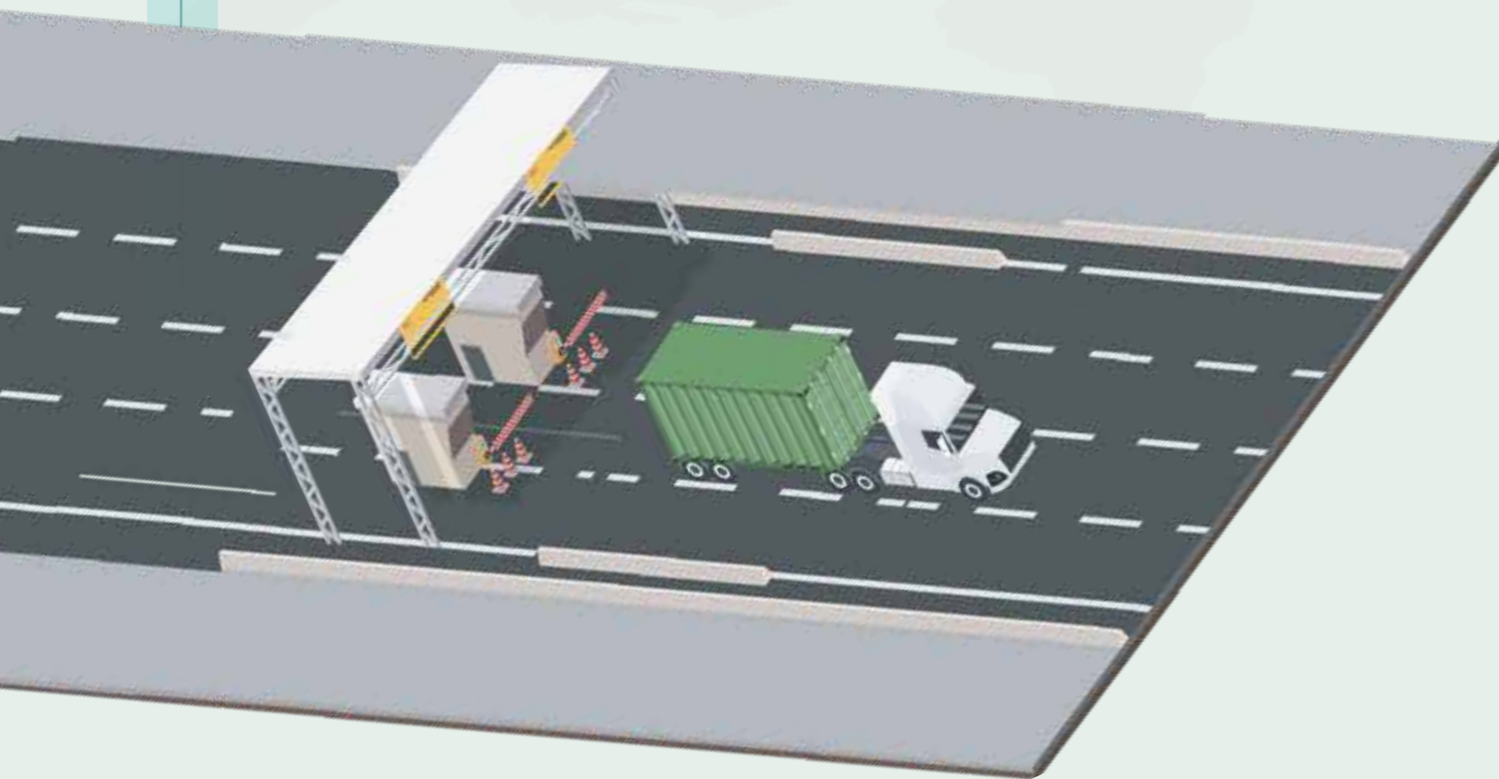
### التحويل لجهاز الفحص الإشعاعي الثابت

إذا فشل فحص الأشعة أو حدث خلل تقني أو اشتباه غير واضح، تعيد الجمارك توجيه الحاوية لإعادة الفحص. يعيد المشغل نقل الحاوية لمنطقة الأشعة حسب تعليمات الجمارك، ويتم تحديث البيان الجمركي تلقائيًا لتوثيق إعادة الفحص.

14.5

### التوجيه للتفتيش اليدوي

إذا أظهرت فحص الأشعة اشتباهًا أو تضاربًا، تُحوّل الحاوية للفحص اليدوي، ويُصدر أمر بذلك. يُخطر المشغل لنقل الحاوية لساحة التفتيش لفتحها بحضور المفتش والمخلص الجمركي.



# رحلة التصدير

## دوران الحاوية داخل الميناء

15.0

### قص الرصاص

يتم قص الرصاص الجمركي للحاوية في ساحة المعاينة اليدوية بحضور المفتش الجمركي، وذلك لبدء إجراءات تفتيش الحاوية يدويًا.

15.1

### فتح الحاوية

يفتح المفتش الجمركي الحاوية يدويًا بعد قص الرصاص بحضور المخلص الجمركي وممثل المشغل في ساحة الفحص داخل الميناء، ويتم تفريغ جزء أو كامل المحتوى حسب التعليمات للتحقق من مطابقة البضاعة للبيان الجمركي والمستندات.

15.2

### تصوير الحاوية

يتم تصوير الحاوية أثناء الفحص اليدوي من قبل المفتش الجمركي، لتوثيق حالتها الداخلية ومحتواها بعد الفتح.

15.3

### وضع الطبليات أو الطربال

نضع الطبالي داخل الحاوية حسب توجيه الجمارك لتسهيل المناولة أو الفحص اليدوي، مع الالتزام بمتطلبات السلامة وجودة الترميم قبل إعادة التستيف أو الإغلاق.

15.4

### إفراغ البضائع

تُفرغ الحاوية جزئيًا أو كليًا حسب توجيهات المفتش الجمركي داخل ساحة المعاينة بالميناء، لتسهيل الفحص اليدوي والتحقق من مطابقة البضاعة للبيان الجمركي.

15.5

### إفراغ البضائع

يفحص المفتش الجمركي البضاعة يدويًا ويطباقها مع البيان، ثم يرفع تقرير الفحص عبر منصة فسح لاتخاذ قرار الفسح.

15.6

### إعادة تستيف الحاوية

بعد التفتيش، تُعاد البضائع للحاوية بإشراف المشغل وبحضور المفتش والمخلص، مع التأكد من الترتيب الآمن والمطابق لمتطلبات النقل.

15.7

### تصوير الحاوية

يتم تصوير الحاوية بعد إعادة التستيف وقبل الإغلاق، لتوثيق حالتها النهائية ومحتوياتها بعد الفحص.

15.8

### إغلاق الحاوية وتسييلها بسيل الجمارك الجديد وتحديث رقم الناقل الملاحي

يُغلق الحاوية بسيل جمركي جديد بعد الفحص اليدوي، ويُرسل رقمه إلى الخط الملاحي لتحديث بيانات الشحنة وربطه بالبوليصة والمنافست، ويُعتمد لمتابعة الشحنة حتى التحميل على السفينة.

15.9

### إصدار البيان الجمركي النهائي



16.0

### إعداد خطة الشحن (Shipping plan)

يقوم المشغل بإعداد خطة شحن الحاويات الجاهزة وفق أسبوعية البيان، نوع البضاعة، وتوزيع الحاويات على السفينة بما يضمن التوازن والسلامة.

16.1

### تقريب الحاوية إلى رصيف السفينة ( المشغل )

يقوم المشغل بنقل الحاوية من الساحة إلى الرصيف المخصص للتحميل حسب جدول الإبحار، باستخدام معدات مناولة الحاويات، مع تسجيل حركة الحاوية وربطها بالرحلة البحرية في النظام.

16.2

### مناولة الحاوية إلى ظهر السفينة

يقوم المشغل برفع الحاوية من الرصيف إلى ظهر السفينة بالرافعات حسب جدول الإبحار وخطة التحميل المعتمدة.

16.3

### إصدار بوليصة الشحن الأصلية

يقوم المشغل برفع الحاوية من الرصيف إلى ظهر السفينة بالرافعات حسب جدول الإبحار وخطة التحميل المعتمدة.

16.4

### إرسال المستندات للمستورد

أرسل للمستورد المستندات الأصلية بعد الشحن، مثل الفاتورة، شهادة المنشأ، بوليصة الشحن، وشهادة الفحص (إن وجدت)، ليستخدمها في التخليص الجمركي ببلده.



## إبحار السفينة

17.0

### ادخال معلومات الطاقم

تُدخل بيانات طاقم السفينة في النظام الإلكتروني المعتمد من هيئة الموانئ، بما يشمل الهوية والجنسية وعدد الأفراد لضمان استيفاء متطلبات الإبحار والتنسيق مع الجهات الرقابية

17.1

### اصدار تصريح السفر (التصاريح البحرية)

يصدر تصريح السفر البحري للسفينة إلكترونياً بعد إدخال بيانات الحمولة والطاقم ومراجعة المستندات من الجهات المختصة، وهو شرط أساسي لمغادرة الرصيف والإبحار في الموعد المحدد

17.2

### طلب مرشد مغادرة

يتقدم الخط الملاحي أو وكيله بطلب مرشد مغادرة عبر النظام الإلكتروني، وذلك لتحديد موعد مرافقة السفينة من الرصيف إلى خارج الميناء

18.0

### تسليم تصريح السفر إلى حرس الحدود

بعد إصدار تصريح السفر، تُسلم نسخة منه لحرس الحدود في الميناء لضمان السماح بخروج السفينة وتنسيق الحركة الأمنية حسب الأنظمة المعمدة

19.0

### صعود الجمارك للتفتيش

تقوم الجمارك بتفتيش السفينة والحمولة والوثائق قبل المغادرة للتأكد من مطابقتها للبيان الجمركي، وضمان الالتزام بالأنظمة قبل إصدار إذن الإبحار

20.0

### إصدار شهادة انتهاء تفريغ عبر النظام (المشغل)

يصدر مشغل الميناء شهادة انتهاء التفريغ إلكترونياً بعد إكمال جميع الحاويات أو البضائع، وتستخدم هذه الشهادة لاستكمال إجراءات إبحار السفينة ومغادرتها الميناء

21.0

### إعطاء الكابتن مهلة ساعة واحدة

الكابتن يمنح ساعة لتجهيز السفينة، ثم تُصدر الموافقة النهائية للمغادرة

22.0

### وصول المرشد ومعه

يصل المرشد الملاحي في الموعد المحدد، يصعد للسفينة، ويتولى توجيهها ومرافقتها أثناء خروجها من الميناء بالتنسيق مع برج المراقبة وطاقم السفينة

23.0

### السحب إلى الغاطس الداخلي

تُسحب السفينة للغاطس الداخلي بتوجيه المرشد وإشراف العمليات، مع التنسيق مع المراقبة

24.0

### إبحار السفينة

تبحر السفينة رسمياً بعد استلام إذن الإبحار، وتُحَدَّث حالة السفينة في منصة فسح إلى "مشحونة"، ليكتمل تصدير البضاعة تشغيلياً وجمركياً





# رحلة المسافنة

الأعمال التجارية

### 1.0 أريد تصدير منتجاتي

رغبت بتصدير منتجااتي لسوق بعيد، ووجدت عدم وجود شحن مباشر. وسيط الشحن نصحتني بتمرير الحاوية عبر ميناء سعودي لإكمال الرحلة بسلاسة

### 1.1

### أعتمد الصفقة التجارية

اتفقنا مع المستورد على تفاصيل الصفقة والدفع، ثم نسقت مع وكيل الشحن لحجز مواعيد الشحن مع الخط الملاحي وتأكيدها

خطة الشحن

### 2.0

### أقوم بحجز الرحلة مع الناقل الملاحي أو وكيل الشحن

تأكدت من عدم وجود رحلة مباشرة، فتم الاتفاق على تمرير الحاوية عبر محطة ترانزيت في السعودية، وشحنها حاوية كاملة (FCL) حسب اتفاق (CIF).

### 2.1

### تعبئة الحاوية

أرسل الناقل الحاوية الفارغة للمصنع، فتمت بتحميلها وتعبئتها، ثم أغلقها والمسافنة والمستورد.

رحلة السفينة الأولى

### 3.0

### رفع مانيفست الباخرة مسافنة - وارد

قام الناقل الملاحي برفع مانيفست الباخرة، وقد حدد فيها حاويات المسافنة الواردة، وقد تم إرسالها للميناء السعودي ومشغله.

### 3.2

### تبر السفينة من ميناء التصدير

وصلت سفيتني للميناء السعودي، وحصلت على إذن الدخول، بعدها، صعد حرس الحدود والجمارك لتفتيش السفينة وختم الحاويات، ثم بدأت عمليات المناولة

### 3.1

### إرسال ملف الباخرة للميناء السعودي ومشغل الميناء

يرسل الخط الملاحي أو وكيله ملف السفينة لإدارة الميناء والمشغل، يحتوي على بيانات السفينة، وطلبات الأرصفة لتنسيق استقبال السفينة وتسريع مناولة الحاويات



### 4.0

### مناولة الحاوية إلى رصيف الميناء

يقوم المشغل بإنزال الحاويات بناء على بيان الحمولة "المانيفست" المقدم من الناقل الملاحي لتخزين الحاويات برصيف المسافنة

### 4.1

### تفتيش الحاوية بالأشعة أو يدوي

(في حال طلب الجمارك) بما أن بضائع غير خطرة والأوراق سليمة، سمحت الجمارك بمرور الحاوية عبر جهاز الأشعة وفُسحت للمسافنة



### 4.2

### وضع الحاوية في ساحة المسافنة

تم تخزين حاويتي مؤقتًا في رصيف المسافنة في الميناء لحين وصول السفينة الأخرى، والتي من المقرر أن تصل بعد أيام قليلة

### 4.3

### وصول السفينة الأخرى

وصلت السفينة الثانية لاستلام حاويات المسافنة في الموعد المحدد، وتم التنسيق مع المشغل وبرج المراقبة لتحديد الرصيف وبدء مناولة الحاويات حسب خطة التحميل

## رحلة السفينة الأخرى

### 5.0 رفع مانيفست الباكورة (صادر - مسافنة)

يقوم الوكيل الملاحي برفع بيان الحمولة "المانيفست" للباكورة -صادر- على منصة مسح وتحديد حاويات المسافنة

### 5.1 قبول المانيفست (صادر - مسافنة)

تراجع الجمارك المانيفست المقدم للسفينة الثانية، وتؤكد من تفاصيل الحاويات والبضائع بما في ذلك حاويات المسافنة، لاستكمال الإجراءات والموافقة على تحميلها

### 5.2 تقريب الحاوية لرصيف السفينة

تُقل الحاوية من ساحة التخزين إلى رصيف السفينة الثانية حسب خطة التحميل، بإشراف المشغل وتنسيق الخط الملاحي، لضمان رفعها على السفينة في الوقت المحدد دون تأخر

### 5.3 مناولة الحاوية

ينفذ المشغل مناولة الحاوية ورفعها إلى السفينة بالمعدات المناسبة، وفق جدول التحميل والتنسيق مع طاقم السفينة، لضمان تحميل آمن وفعال ضمن عمليات المسافنة

### 5.4 إدخال معلومات الطاقم

يتم تسجيل بيانات طاقم السفينة في النظام الإلكتروني للهيئة العامة للموانئ والجمارك، بما يشمل الهوية والجنسية وعدد الأفراد، لضمان الالتزام بالإجراءات والتنسيق مع الجهات الرقابية للسماح بخروج السفينة

### 5.5 إصدار تصريح السفر (التصاريح البحرية)

يُصدر تصريح السفر البحري للسفينة إلكترونياً بعد إدخال بيانات الحمولة والطاقم ومراجعة المستندات من الجهات المختصة، وهو شرط أساسي لمغادرة الرصيف والإبحار في الموعد المحدد

### 5.3 إبحار السفين الأخرى إلى وجهتها

### 5.6 طلب مرشد مغادرة

يتقدم الخط الملاحي أو وكيله بطلب مرشد مغادرة عبر النظام الإلكتروني، وذلك لتحديد موعد مرافقة السفينة من الرصيف إلى خارج الميناء





## المحور الثاني

### المسارات و الإجراءات التشغيلية

الإجراءات الجمركية في المنافذ البرية والبحرية والجوية

↑ صادر

↓ وارد

### إجراءات التصدير

1 تقديم بيان مسبق وحجز موعد  
إرفاق المستندات: فاتورة  
سداد الرسوم الجمركية والضرائب

2 وصول الشاحنة والتحقق  
مطابقة المواعيد وتسجيل رقم قيد الحركة

3 إجراءات التفتيش الجمركية والأمنية  
يتم التعامل مع المشغل الاقتصادي بأولوية في استكمال الإجراءات الجمركية

اشتباه؟

لا (مسار أخضر)

نعم (مسار أحمر)

إكمال الإجراءات والخروج

تفتيش دقيق للمحتويات

فصح نهائي

ضبط / منع

### إجراءات الاستيراد

1 تقديم بيان مسبق وحجز موعد  
إرفاق المستندات: فاتورة - البيان الصادر من دولة المصدر  
سداد الرسوم الجمركية والضرائب

2 وصول الشاحنة والتحقق  
مطابقة المواعيد وتسجيل رقم قيد الحركة

3 إجراءات التفتيش الجمركية والأمنية  
يتم التعامل مع المشغل الاقتصادي بأولوية في استكمال الإجراءات الجمركية

اشتباه؟

لا (مسار أخضر)

نعم (مسار أحمر)

إكمال الإجراءات والخروج

تفتيش دقيق للمحتويات

فصح نهائي

ضبط / منع

↓ ترانزيت



### إجراءات الترانزيت

1 وصول الشاحنة لمنفذ الخروج

1

2 إجراءات التفتيش الجمركية والأمنية  
إزالة أجهزة التتبع لشحنات العبور (الترانزيت)

2

النتيجة؟

لا (مسار أخضر)

نعم (مسار أحمر)

إكمال الإجراءات والخروج

تفتيش دقيق للمحتويات

فصح نهائي

ضبط / منع

1 تقديم بيان مسبق وحجز موعد  
إرفاق المستندات: فاتورة - البيان الصادر من دولة المصدر

1

2 وصول الشاحنة والتحقق  
مطابقة المواعيد وتسجيل رقم قيد الحركة

2

3 إجراءات التفتيش الجمركية والأمنية  
تركيب أجهزة التتبع لشحنات العبور (الترانزيت)

3

النتيجة؟

لا (مسار أخضر)

نعم (مسار أحمر)

استكمال رحلة العبور (الترانزيت)  
ومراقبتها عبر النظام

تفتيش دقيق للمحتويات

فصح من منفذ الدخول

ضبط / منع

↑ طادر

↓ وارد

### إجراءات التصدير



1 تقديم المانيفست والبيان الجمركي بشكل مسبق  
إرفاق المستندات فاتورة - بوليصة شحن

1

2 وصول الشحنة  
استلام الشحنة من قبل الشركة المشغلة

2

3 إجراءات التفتيش الجمركية والأمنية

3

اشتباه؟

لا (مسار أخضر)

نعم (مسار أحمر)

إكمال الإجراءات والخروج

تفتيش دقيق للمحتويات

فصح نهائي

ضبط / منع

### إجراءات الاستيراد



1 تقديم المانيفست والبيان الجمركي بشكل مسبق  
إرفاق المستندات: فاتورة - بوليصة شحن  
سداد الرسوم الجمركية والضرائب

1

2 وصول الشحنة  
استلام الشحنة من قبل الشركة المشغلة

2

3 إجراءات التفتيش الجمركية والأمنية

3

اشتباه؟

لا (مسار أخضر)

نعم (مسار أحمر)

إبلاغ العميل بجاهزية شحنته للفسح

تفتيش دقيق للمحتويات

فصح نهائي

ضبط / منع

↓ ترانزيت

### إجراءات الترانزيت

1 وصول الشاحنة لمنفذ الخروج

2 إجراءات التفتيش الجمركية والأمنية  
إزالة أجهزة التتبع لشحنات العبور (الترانزيت)

النتيجة؟

لا (مسار أخضر)

نعم (مسار أحمر)

إكمال الإجراءات والخروج

تفتيش دقيق للمحتويات

فصح نهائي

ضبط / منع

1 تقديم المانيفست والبيان الجمركي بشكل مسبق  
إرفاق المستندات: فاتورة - بوليصة شحن

2 وصول الشحنة  
استلام الشحنة من قبل الشركة المشغلة

3 إجراءات التفتيش الجمركية والأمنية  
تركيب أجهزة التتبع لشحنات العبور (الترانزيت)

النتيجة؟

لا (مسار أخضر)

نعم (مسار أحمر)

استكمال رحلة العبور (الترانزيت)  
ومراقبتها عبر النظام

تفتيش دقيق للمحتويات

فصح من منفذ الدخول

ضبط / منع

# المنافذ البحرية

## مسار الاستيراد والتصدير

↑ صادر

↓ وارد

### إجراءات التصدير

1 تقديم المانيفست والبيان الجمركي بشكل مسبق  
إرفاق المستندات: المطلوبة فاتورة - بوليصة شحن

2 وصول الشحنة  
استلام الشحنة من قبل الشركة المشغلة

3 إجراءات التفتيش الجمركية والأمنية

اشتباه؟

لا (مسار أخضر)

نعم (مسار أحمر)

إكمال الإجراءات والخروج

تفتيش دقيق للمحتويات

فصح نهائي

ضبط / منع

### إجراءات الاستيراد

1 تقديم المانيفست والبيان الجمركي بشكل مسبق  
إرفاق المستندات: المطلوبة فاتورة - بوليصة شحن  
سداد الرسوم الجمركية والضرائب

2 وصول الشحنة  
استلام الشحنة من قبل الشركة المشغلة

3 إجراءات التفتيش الجمركية والأمنية

اشتباه؟

لا (مسار أخضر)

نعم (مسار أحمر)

إبلاغ العميل بجاهزية شحنته للفسح

تفتيش دقيق للمحتويات

فصح نهائي

ضبط / منع

↓ ترانزيت

1 وصول الشاحنة لمنفذ الخروج  
مطابقة الإجراءات الجمركية

2 إجراءات التفتيش الجمركية والأمنية  
إزالة أجهزة التتبع لشحنات العبور (الترانزيت)

النتيجة؟

لا (مسار أخضر)

نعم (مسار أحمر)

إكمال الإجراءات والخروج

تفتيش دقيق للمحتويات

فصح نهائي

ضبط / منع

إجراءات الترانزيت

1 تقديم المانيفست والبيان الجمركي بشكل مسبق  
إرفاق المستندات: فاتورة - بوليصة شحن

2 وصول الشحنة  
استلام الشحنة من قبل الشركة المشغلة

3 إجراءات التفتيش الجمركية والأمنية  
تركيب أجهزة التتبع لشحنات العبور (الترانزيت)

النتيجة؟

لا (مسار أخضر)

نعم (مسار أحمر)

استكمال رحلة العبور (الترانزيت)  
ومراقبتها عبر النظام

تفتيش دقيق للمحتويات

فصح من منفذ الدخول

ضبط / منع

# الضوابط المنظمة للإجراءات الجمركية

يمكنكم الوصول الى الضوابط المنظمة  
للإجراءات الجمركية





## المحور الثاني

المسارات و الإجراءات التشغيلية

أمثلة عملية على الإجراءات التشغيلية

# إجراءات الوارد الأدوية والأغذية

## قبل وصول الشحنة العميل

01 التسجيل في هيئة الغذاء والدواء كمستورد حسب الشروط

02 وجود مساحة تخزين مناسبة " ثلاجة " لإستيعاب الأدوية

03 رفع المستندات (الشهادة الصحية، إثبات المصنع) قبل مرحلة الإستيراد

## مرحلة الإستيراد

01 إنشاء بوليصة الشحن  
مصدقة من قبل الشاحن

02 تركيب جهاز تتبع  
الحرارة داخل الحاوية

03 شحن البضاعة

## مرحلة ما قبل الوصول الى الميناء

01 رفع المستندات (الشهادة الصحية، إثبات المصنع، مستندات المنتج) قبل وصول الشحنة

02 مراجعة المستندات

03 الفسخ المسبق للشحنة من هيئة الغذاء والدواء

04 الفسخ المسبق من الجمارك

## مرحلة الوصول الى الميناء

- مناولة الحاوية وتمريها عبر جهاز الأشعة
- رص الحاوية حسب نوعها:
- (جافة: ساحات المحطة - مبردة: منصات التوصيل الكهربائية)
- ظهور نتيجة الأشعة:
- في حال الاشتباه: تحويل الحاوية إلى منطقة الكشف
- في حال طلب عينة: تقريب الحاوية إلى منطقة الكشف
- في حال سلامة النتيجة: تجهيز الحاوية للتسليم
- نقل الحاوية إلى الساحة المناسبة:
- جافة: بالقرب من مستودعات الأغذية
- مبردة/أدوية: بالقرب من مستودعات التبريد
- فحص الحاوية من قبل الجمارك
- فحص الحاوية من قبل هيئة الغذاء والدواء (عند الحاجة أو طلب عينة)
- في حال الإحالة إلى المختبر: إصدار فسخ مؤقت
- بعد الفسخ النهائي:
- تحويل الشحنة لسداد الرسوم الجمركية
- إعادة تعبئة الحاوية (إن لزم)
- نقل الحاوية إلى ساحة التسليم
- سداد أجور الميناء وأجور المشغل
- حجز موعد الاستلام
- دخول الشاحنة واستلام الحاوية

## مطلوب من المستورد التسجيل في المنصة الخاصة بهيئة الغذاء والدواء

03 وصولها للميناء

02 حساس الحرارة

01 بوليصة الشحن

06 الرفض بعد الكشف أو أخذ العينات  
(في حال الأغذية ممكن بصير لها فسخ مؤقت لحين صدور نتيجة  
المختبر ومن ثم يحظر المستورد بإعادة التصدير أو إتلافها الرفض  
الأدوية إعادة تصدير)

05 تقريبا للساحة في حال طلب  
كشفا أو أخذ عينات

04 تثبيت الكهرباء للأغذية  
المبردة

09 حجز موعد

08 سداد الرسوم

07 الفسخ

10 خروج الشحنة

## المستندات

- استلام إذن التسليم.
- طباعة البيان الجمركي.
- الخطوة الأولى تسجيل في هيئة الغذاء و الدواء كمستورد.
- يوجد شرط للأدوية بوجود ثلاجة لإستيعاب الأدوية.
- العميل رفع المستندات شهادة الصحية اثبات المصنع قبل مرحلة الإستيراد.
- الفسخ المسبق قبل الإستيراد للأجهزة الطبية.

نوعان:

- الأول فسخ مسبق يتضمن فقط مستندات الجهاز و شهادة المطابقة وشهادة سابر.
- النوع الثاني يتم فسخ الجهاز بشهادة سابر فقط.





## المحور الثاني

### المسارات و الإجراءات التشغيلية

قائمة الجهات و شركاء النجاح في المسار

# قائمة الجهات و شركاء النجاح في المسار

## الخطوط الملاحية المرتبطة مع الموانئ



**+140**  
الوكلاء الملاحيين

**+90**  
موانئ السفن

**+2000**  
نقل البضائع بالشاحنات





## المحور الثالث

أدوات المعرفة و الطول  
العملية و الحالات الشائعة

مركز المعرفة

# مركز المعرفة وخدمة المستفيدين

Knowledge and Service Hub



الهاتف الموحد  
**199003**

المحادثات الفورية  
عبر الموقع

منصة X  
@MawaniKSA

الموقع الإلكتروني  
Mawani.gov.sa

البريد الإلكتروني  
Mawanicare@mawani.gov.sa

## أبرز خدمات المركز



تقديم المعلومات  
والدعم



متابعة الملاحظات والتنسيق  
مع الجهات ذات العلاقة  
لضمان استمرارية الأعمال



استقبال الاستفسارات  
والطلبات

تواصل أكثر كفاءة.. لموانئ تنافس عالمياً

يُعد هذا المركز مرجعًا مركزيًا للمعلومات والإرشاد للعملاء والمستفيدين خلال الأزمات، بما يسهم في تسهيل الوصول إلى المعلومات الصحيحة، والجهة المعنية، وقناة التواصل المناسبة.

## كيف ندعمكم

يغطي المركز استفسارات العملاء والمستفيدين المتعلقة بالموانئ والخدمات اللوجستية والخدمات ذات الصلة خلال الأزمات. ويهدف إلى توفير المعلومات، وتوضيح الإجراءات، وإرشاد المستفيدين بشأن الخدمات المتاحة، ودعم معالجة الملاحظات والشكاوى، وتوجيه الاستفسارات إلى الجهة المعنية عبر قناة التواصل المناسبة.



## كيف ندعمكم

مركز المعرفة هو مركز خدمة متكامل يقدم الدعم والإرشاد للمستفيدين في الخدمات الزكوية والضريبية والجمركية، من خلال قنوات تواصل متعددة تهدف إلى تسهيل الإجراءات وتحسين تجربة المستفيد

19993

الرقم الموحد

الموقع الإلكتروني  
zatca.gov.sa

منصة X  
@Zatca\_Care

البريد الإلكتروني  
info@zatca.gov.sa

## كيف ندعمكم

منصة لوجستي هي منصة رقمية موحدة للخدمات اللوجستية في المملكة، تجمع خدمات النقل البري والبحري والجوي والسككي في بوابة واحدة، بهدف تسهيل الإجراءات ورفع كفاءة القطاع اللوجستي وتحسين تجربة المستفيد.

19929

الرقم الموحد

الموقع الإلكتروني  
logisti.sa

واتساب  
+966114409700

البريد الإلكتروني  
hd@logisti.sa



## المحور الثالث

أدوات المعرفة و الطول  
العملية و الحالات الشائعة

الأسئلة الشائعة

# الأسئلة الشائعة

السؤال	الإجابة
01 ماهي المسارات البديلة للشحنات البحرية المتأثرة من الوضع الراهن؟	المسار البديل للشحن البحري هو عبر رأس الرجاء الصالح إلى البحر المتوسط ثم إلى مياه البحر الأحمر لموانئ المملكة في الساحل الغربي
02 ماهي الخدمات اللوجستية المقدمة في موانئ البحر الأحمر التي تعالج أوضاع الشحنات البحرية المتأخرة والمتأثرة من الوضع الراهن والتي تدعم استمرارية تدفق سلاسل الامداد؟ وكذلك مع أنماط الشحن الأخرى؟	هناك جاهزية كاملة في موانئ الساحل الغربي من حيث توفر الطاقة الاستيعابية بالإضافة الى وجود أكثر من 60 خدمة ملاحية أسبوعية تخدم شحنات الوارد والصادر والترانزيت أيضا توفر مسارات لوجستية من وإلى موانئ الساحل الغربي
03 ماهي شركات الشحن البحري التي لديها مسارات بديلة مع موانئ المملكة على البحر الاحمر؟	جميع الخطوط الملاحية تعمل في موانئ المملكة في الساحل الغربي وبشكل خاص في ميناء جدة الاسلامي
04 ماهي الموانئ المتاحة على البحر الأحمر لاستقبال الشحنات التجارية؟	ميناء جدة الإسلامي ، ميناء الملك عبدالله ، ميناء ينبع الصناعي ، ميناء ينبع التجاري ، ميناء نيوم ، ميناء جازان الصناعي ، ميناء جازان
05 ماهي الموانئ المتاحة على البحر الأحمر لاستقبال الشحنات السائبة؟	جميع الموانئ
06 ما هو البريد الالكتروني لاستقبال الطلبات الاستثنائية و الاستفسارات في الوضع الراهن؟	MAWANI.GOV.SA@MAWANICARE
07 هل الموانئ السعودية مستعدة لاستقبال زيادة في السفن في حال تحويل مسارات الشحن إلى البحر الأحمر؟	نعم الموانئ قادرة على استقبال الشحنات مستعدة لاستقبال زيادة في السفن في حال تحويل مسارات الشحن لضمان استمرار سلاسل الامداد لكافة عالية
08 ما خططكم لتقليل ازدحام السفن في الموانئ إذا زادت حركة الشحن؟	موانئ المملكة تعمل بكافة عالية بالعمليات البحرية وسرعة عمليات المناولة وتسهيل حركة البضائع كما تقوم بالتنسيق مع الجهات ذات العلاقة للتأكد من سلاسة عمليات الأمداد
09 هل توجد إجراءات لتسريع عمليات التفريغ والمناولة في الظروف الاستثنائية؟	تعمل الموانئ مع الجهات المختصة وكافة شركائها على مدار الساعة في العطل الرسمية وتم أخذ كافة الإجراءات اللازم لتسهيل حركة دخول وخروج البضائع بشكل سلس
10 هل هناك خطط لخفض الرسوم أو تقديم حوافز للشركات في حال ارتفاع تكاليف الشحن؟	تعمل موانئ مع شركائها بشكل مستمر لتقديم كافة التسهيلات اللوجستية وسلاسل الامداد
11 ما البدائل المتاحة لمسارات النقل في حال تأثر بعض الممرات البحرية في المنطقة؟	يمكن الاستفادة من تنوع الموانئ السعودية على البحر الأحمر والخليج العربي، إضافة إلى استخدام موانئ بديلة أو إعادة جدولة الرحلات عبر مسارات بحرية مختلفة بالتنسيق مع الخطوط الملاحية أو تفعيل واستخدام المسارات البرية
12 هل توجد خطط لتعزيز النقل البري بين المملكة ودول الخليج كديل لبعض المسارات البحرية؟	يجري التنسيق مع الجهات المختصة وبشكل مستمر لدعم تكامل منظومة النقل، بما في ذلك الاستفادة من النقل البري بين المملكة ودول الخليج لتعزيز مرونة سلاسل الإمداد عند الحاجة ، علماً بأنه قد تم مؤخراً إصدار إعلان من قبل الهيئة العامة للنقل بشأن تعزيز الربط اللوجستي وجاهزية قطاع الشحن البري، بما يتيح الاستفادة من النقل البري كخيار داعم لضمان استمرارية سلاسل الإمداد وتقليل أثر أي اضطرابات في بعض الممرات البحرية
13 ما الإجراءات المتخذة لضمان استمرار حركة نقل البضائع دون تأخير؟	تشمل الإجراءات تعزيز التنسيق مع الجهات الحكومية والقطاع الخاص، لرفع كفاءة العمليات التشغيلية في الموانئ، ومتابعة حركة السفن والبضائع بشكل مستمر لضمان انسيابية العمليات.
14 هل توجد إجراءات لتسريع التخليص الجمركي في حال زيادة حجم الشحنات أو تغيير مساراتها؟	يتم العمل بالتنسيق مع الجهات المختصة وعلى رأسها هيئة الزكاة والضريبة والجمارك لتسهيل وتسريع إجراءات التخليص الجمركي من خلال المنصات الإلكترونية وتكثيف العمل التشغيلي عند الحاجة لضمان سرعة إنجاز المعاملات
15 ما خطط التعامل مع أي ازدحام محتمل في المنافذ خلال هذه الظروف؟	يتم العمل على مدار 24 ساعة في المنافذ، بالإضافة إلى تعزيز التكامل بين الجهات ذات العلاقة والقطاع الخاص لزيادة الطاقة التشغيلية لضمان انسيابية حركة البضائع
16 هل يمكن تبسيط بعض إجراءات الفسخ لتقليل تأخير الشحنات؟	يتم العمل على تسهيل الإجراءات عبر الأنظمة الإلكترونية بما يسهم في تسريع فسخ الشحنات وتقليل زمن المعالجة.
17 هل تتابع الجهات المختصة تأثير الأوضاع الجيوسياسية على الموانئ في الدول المجاورة؟	نعم، تتم متابعة التطورات الإقليمية بشكل مستمر بالتنسيق مع الجهات ذات العلاقة لتقييم أي تأثير محتمل على حركة التجارة وسلاسل الإمداد.
18 هل يوجد تنسيق إقليمي لضمان استمرار حركة التجارة في المنطقة؟	يجري التنسيق مع الجهات الإقليمية والدولية المعنية بقطاع النقل و الخدمات اللوجستية لضمان استمرارية تدفق البضائع وتقليل أي تأثيرات محتملة.
19 هل تتوقعون ازدحاماً في بعض الموانئ الإقليمية نتيجة تغيير مسارات الشحن؟	قد تشهد بعض الموانئ الإقليمية زيادة في الحركة نتيجة إعادة توجيه بعض المسارات، ويتم التعامل مع ذلك من خلال تعزيز الجاهزية التشغيلية وإدارة الجداول الملاحية زيادة الطاقة الاستيعابية.
20 ما الإجراءات الحكومية لدعم الشركات المتأثرة بارتفاع تكاليف النقل والتأمين؟	تعمل الموانئ مع الجهات المختصة و كافة شركائها على دراسة الحوافز والتسهيلات التشغيلية الممكنة لدعم استمرارية سلاسل الإمداد لتخفيف من آثار ارتفاع التكاليف

## السؤال

21

كيف يمكن تعزيز التنسيق بين الجهات الحكومية والقطاع الخاص لضمان استقرار سلاسل الإمداد؟

22

هل يستقبل ميناء الملك عبد العزيز بالدمام البضاعة الواردة في ظل الأوضاع الراهنة؟

23

هل يحق للوكيل الملاحي فرض تكاليف خلال الحرب؟

## الإجابة

يتم ذلك من خلال التنسيق المستمر بين الجهات الحكومية وتبادل المعلومات بين الجهات الحكومية والقطاع الخاص من خلال الغرف التجارية ، إضافة إلى تفعيل غرف العمليات المشتركة لضمان سرعة الاستجابة لأي مستجدات

نعم، يستمر ميناء الملك عبدالعزيز بالدمام في استقبال السفن والبضائع الواردة بشكل طبيعي، وتعمل العمليات التشغيلية والمناولة وفق الإجراءات المعتادة، مع متابعة مستمرة لتطورات الأوضاع لضمان انسيابية سلاسل الإمداد.

يحق للخط الملاحي أو الناقل فرض رسوم إضافية على الشحنة استناداً لشروط وأحكام البوليصة المتفق عليها بين الشاحن والناقل والعميل ومن ضمنها ( الظروف التي تؤثر على تنفيذ النقل) : إذا تأثر النقل في أي وقت، أو كان من المحتمل أن يتأثر، بأي عائق أو خطر أو تأخير أو صعوبة أو ضرر من أي نوع (بخلاف عدم القدرة على نقل البضائع بأمان أو بشكل سليم أو مواصلة نقلها، وهو ما تم النص عليه في البند 24 أدناه)، وبغض النظر عن سبب نشوء ذلك (حتى وإن كانت الظروف التي أدت إلى هذا العائق أو الخطر أو التأخير أو الصعوبة أو الضرر موجودة وقت إبرام هذا العقد أو عند استلام البضائع للنقل)، فإنه يحق للناقل، سواء بدأ النقل أم لا، وبدون إشعار مسبق للتاجر ووفقاً لتقديره المنفرد، أن يقوم بأحد الخيارات التالية:

(أ) نقل البضائع إلى ميناء التفريغ المتفق عليه أو مكان التسليم، أيهما ينطبق، سواء عبر المسار المقصود أو عبر مسار بديل عن ذلك المشار إليه في بوليصة الشحن أو المسار المعتاد للبضائع المتجهة إلى ذلك الميناء أو مكان التسليم.  
وفي حال قرر الناقل تطبيق أحكام هذا البند 10 (أ)، يحق له تحصيل أجور شحن إضافية، بما في ذلك رسوم مخاطر الحرب الإضافية، وفق ما يحدده الناقل.

علماً بأنه بإمكان الوكيل الملاحي بتحصيل هذه التكاليف نيابة عن الخط الملاحي وفق ما يرد في بوليصة الشحنة.

## السؤال

24

في حال إلغاء الرحلة بسبب الحرب بعد دفع التكاليف ماهي إجراءات الحصول على المبالغ المدفوعة؟

25

هل هناك تكاليف محددة للحرب من قبل الخطوط الملاحية؟

26

هل يحق للوكيل الملاحي فرض تكاليف الحرب على الشحنات القادمة من موانئ غير مرتبطة بالحرب؟

27

كيف استطيع اخراج الشحنات العالقة في موانئ أخرى خليجية وذلك عن طريق النقل البري؟

28

كيف استطيع اخراج الشحنات العالقة في موانئ أخرى خليجية وذلك عن طريق النقل البحري؟

29

هل يحق للمستورد إعادة الحاوية الفارغة من أي موقع عدا الساحة المتفق عليها؟

## الإجابة

في حال إلغاء الرحلة، يتم التواصل مع الخط الملاحي أو الوكيل الملاحي لاسترداد التكاليف المدفوعة أو تسويتها، وذلك وفق سياسة الاسترجاع المعتمدة لدى الخط الملاحي وشروط عقد النقل.

لا توجد تعرفه موحدة تكاليف الحرب، حيث تختلف قيمة التكاليف من خط ملاحي لآخر وفق تقييم المخاطر التأمينية ومسار الرحلة ونوع السفينة والبضائع.

تعتمد تكاليف الحرب على مسار السفينة الكامل وليس فقط ميناء الشحن، وقد يتم تطبيقها في حال مرور السفينة أو تشغيلها ضمن مناطق تصنف عالية المخاطر من قبل شركات التأمين.

توفر منصة لوجستي الشركات من الوصول إلى الناقلين المرخصين والتعرف على المسارات وأنواع الشاحنات المتاحة، مما يعزز كفاءة وموثوقية نقل البضائع ، وفي ظل الظروف الحالية في المنطقة، فإن المملكة وفرت أكثر من نصف مليون شاحنة مرخصة وجاهزة لدعم سلاسل الامداد لتعزيز الربط اللوجستي بين الموانئ ومدن المملكة ودول الخليج.

بالإمكان التنسيق مع الخطوط الملاحية عند الحاجة الى إعادة توجيه الشحنات بحريا الى موانئ الساحل الغربي للمملكة، والتي ترتبط حالياً بأكثر من 67 خدمة ملاحية اسبوعية تربط المملكة بموانئ إقليمية وعالمية، بما يضمن استمرارية حركة سلاسل الامداد .

تتم عملية تسليم الحاويات الفارغة حسب ماهو متفق عليه بين الوكيل و المستورد في نموذج إذن التسليم، و في حال طلب أي استثناءات أو شروط أخرى يتم ذلك بالاتفاق بين الوكيل والمستورد.



## المحور الثالث

أدوات المعرفة و الطول  
العملية و الحالات الشائعة

أبرز التعاميم

# أبرز التعاميم لعام 2025م



المصدر	محتوى التعميم
تعميم رقم (1) لعام 2025م	تسجيل كافة الجهات من القطاع الخاص والمستفيدة من خدمات الموانئ بمنصة حوكمة البيانات الوطنية
تعميم رقم (3) ورقم (7) لعام 2025م	التأكيد على استمرارية الأعمال على مدار (24) ساعة طوال أيام الأسبوع وخلال فترات الاجازة الرسمية والأعياد
تعميم رقم (6) لعام 2025م	تطبيق استخدام الطلبات في شحن وتسييف البضائع الواردة عبر الحاويات لموانئ المملكة
تعميم رقم (8) لعام 2025م	الالتزام بضوابط التقديم المسبق لبيانات البضائع الواردة من المنافذ البحرية
تعميم رقم (9) لعام 2025م	إلزام شركات ووكلاء النقل البحري بإرسال بيانات المسافرين وفق متطلبات المركز الوطني لأمن المسافرين اعتباراً من تاريخ 15 أغسطس 2025م
تعميم رقم (10) لعام 2025م	تعديل أجور خدمات مناولة الحاويات الواردة في نظام رسوم وأجور خدمات الموانئ الصادر بالمرسوم الملكي رقم (م/42) وتاريخ 2/7/1405هـ (الإصدار الرابع)
تعميم رقم (11) لعام 2025م	تقديم طلبات إذن الفسح للأدوية المحتوية على مواد مخدرة أو مؤثرات عقلية بحوزة المرضى القادمين إلى المملكة أو المغادرين منها للاستعمال الشخصي

كما يمكن الاطلاع على كافة التعاميم في الصفحة الرسمية المخصصة لذلك:  
<https://mawani.gov.sa/circulars>





## المحور الرابع

قنوات التواصل و الدعم الرسمية

جهات التواصل الحكومية ومقدمي

الخدمات ذات العلاقة

# جهات النقل والدعم التنظيمي

## قنوات التواصل الرسمية



هيئة المدن والمناطق الاقتصادية الخاصة  
Economic Cities and Special Zones Authority



الهيئة العامة للأمن الغذائي  
General Food Security Authority (GFSA)



موانئ  
MAWANI  
الهيئة العامة للموانئ  
SAUDI PORTS AUTHORITY



وزارة النقل والخدمات اللوجستية  
Ministry of Transport and Logistic Services



NEOM  
ميناء نيوم



ميناء الملك عبدالله  
King Abdullah Port



TGA  
الهيئة العامة للنقل  
Transport General Authority



هيئة الزكاة والضريبة والجمارك  
Zakat, Tax and Customs Authority



SFDA



ميناء جازان للصناعات الأساسية والتحويلية



# معلومات التواصل بالخطوط الملاحية

## قنوات التواصل الرسمية

Uniglobal



Akkon Lines



Yang-Ming



Maersk



Pacific International Line  
(PIL)



Ocean Network Express  
(ONE)



Messina Shipping



X-Press Feeders



Arkas Line



Evergreen



Mediterranean Shipping  
company (MSC)



Cosco Shipping



OVP shipping



Silmar Shipping FZCO



Wan Hai



CMA-CGM



HMM



Hapag-Lloyd



# معلومات التواصل بالخطوط الملاحية

قنوات التواصل الرسمية

Unifeeder



Baaboud Trading and Shipping



Global Feeder Shipping



Sea Legend



Safeen



Emirates Shipping Line



قائمة الشركات للنقل  
الثقيل للبضائع

